



Reporte de  
Sustentabilidad  
**2022**



Mundo Sano

# Índice



Mensaje de la Presidente <b>Dra. Silvia Gold</b>	<b>5</b>
Mensaje del Director Ejecutivo <b>Marcelo Abril</b>	<b>6</b>



## Somos Mundo Sano **7**

<b>Perfil de la organización</b>	<b>9</b>
Alianzas	<b>11</b>
De Argentina a mundo	<b>13</b>
<b>Cómo lo hacemos</b>	<b>14</b>
Modelo de trabajo	<b>15</b>
Cooperación, clave para alcanzar objetivos	<b>15</b>



## Nuestro Reporte **18**

Presentación	<b>20</b>
Grupos de interés	<b>20</b>
Definición del contenido del Reporte	<b>23</b>
Nuestra contribución a los Objetivos de Desarrollo Sostenible	<b>25</b>



## Desempeño Responsable **27**

Gobernanza	<b>29</b>
Público interno, colaboradores y voluntarios	<b>30</b>
Cadena de abastecimiento	<b>34</b>
Cuidado del ambiente	<b>34</b>
Principales cifras	<b>35</b>



## Nuestro trabajo en territorio 38

<b>Acceso a la salud</b>	<b>41</b>
INCIDIMOS EN POLÍTICAS PÚBLICAS	41
Iniciativa Iberoamericana "Ningún bebé con Chagas"	41
IMPLEMENTAMOS PROYECTOS CON IMPACTO REGIONAL	43
Unidos por la Salud Materno infantil	43
Alianza para abordar la enfermedad de Chagas en Centroamérica	47
Red de laboratorios de Referencia para el Diagnóstico de la enfermedad de Chagas	49

SOMOS UN NEXO ENTRE LOS PACIENTES Y LOS PROFESIONALES DE LA SALUD 50

Iniciativas para Mejorar el Acceso al Diagnóstico y Tratamiento de Chagas 50

PROMOVEMOS EL DESARROLLO DE FORMULACIONES INNOVADORAS 53

Prevención y control de parásitos intestinales 53

### Prevención 56

ABORDAMOS LA SALUD DESDE UNA PERSPECTIVA SOCIOCULTURAL 56

Construir Salud con la Comunidad 56

Prevención de enfermedades transmitidas por mosquitos 58

NOS SUMAMOS A LA PREVENCIÓN DE LA RABIA 61

Rabia: la vacunación es clave 61

### Comunidad 62

LOS NIÑOS Y NIÑAS COMO AGENTES MULTIPLICADORES EN SALUD 62

¡A lavarse las manos! 62

Dengue. Prevención en Acción: Recursos Pedagógicos para un Mundo Sano 64

Somos Mundo Sano 66

### Investigación e innovación 67

PROMOVEMOS LA INVESTIGACIÓN Y EL DESARROLLO DE HERRAMIENTAS INNOVADORAS PARA PROGRAMAS GLOBALES 67

Chagas LAMP: Iniciativa para evaluar una técnica innovadora para el diagnóstico del Chagas 67

Estrategias innovadoras para el control de los Geohelminthos 69

Herramientas geoespaciales para las Enfermedades Desatendidas 70



**El valor del conocimiento 71**

Formación y Capacitación	73
Publicaciones científicas	75
Medir para evaluar	78
Difusión	79
Premiaciones y distinciones	80



**Tabla Contenidos Gri 81**

Tablas	82
--------	----



**Para encontrarnos y comunicarnos 85**

Contacto	85
Staff	85



# Mensaje de la Presidente



**Dra.  
Silvia Gold**

Queridos amigos/as:

Este es el 6to reporte de sustentabilidad realizado por la Fundación Mundo Sano y es un logro presentarlo, nuevamente, bajo los lineamientos de la Iniciativa de Reporte Global (GRI – por sus siglas en inglés) porque nos asegura mostrar, en formato comparable a otras organizaciones, nuestros aportes a los compromisos para el Desarrollo Sostenible.

Mundo Sano hace una gran contribución a estos objetivos, aportando de manera directa en los ODS 3 (Salud y bienestar), 10 (Reducción de desigualdades), 16 (Paz, justicia e instituciones sólidas) y 17 (Alianzas para lograr objetivos). Pero también contribuimos con el objetivo 6 (Agua limpia y saneamiento) y 5 (Igualdad de género), aunque impactamos positivamente en varios más.

El año 2022 representó una vuelta a la normalidad ya en todas las actividades globales. Y la Fundación no fue la excepción. Así, durante 2022 se trabajó muy activamente en capitalizar los aprendizajes generados durante la pandemia y trasladarlos a muchas de las actividades que realizamos.

Durante este año hemos reforzado nuestro trabajo desde España. Nuestra sede en Madrid, que cumple casi 20 años, ha crecido en equipo y programas en la idea de facilitar un abordaje global de los proyectos, fortalecer los vínculos en África y generar una articulación regional iberoamericana del trabajo.

La Fundación está cercana a cumplir sus 30 años de trabajo y nos pareció un buen momento para repasar nuestra trayectoria, nuestros logros y también renovar / explorar objetivos hacia el futuro. Durante el final de 2022 hemos iniciado una revisión estratégica que posiblemente refuerce lo realizado con una mirada ambiciosa y a la altura de los desafíos, para los próximos 10 años.

Así nos enfocaremos en algunas metas en las que venimos trabajando desde nuestros inicios, como un abordaje integral de la enfermedad de Chagas y la eliminación de la transmisión materno infantil de esta enfermedad, con logros interesan-

tes como el proceso de certificación de la eliminación del Chagas congénito en la comunidad autónoma de Murcia, que será ejemplo para otras geografías. Además, seguiremos aportando para desarrollar, implementar y transferir herramientas innovadoras en los programas globales de distintas enfermedades desatendidas.

Nuestro foco también estará, utilizando todas las tecnologías basadas en análisis matemáticos e información geoespacial de que disponemos, en desarrollar modelos epidemiológicos predictivos que nos permitan avanzar en mapeos de riesgo.

Siempre con la meta de abordar la salud desde una perspectiva integral y sociocultural, construyendo junto a las comunidades en las que trabajamos y promoviendo la interacción de diversos actores y con nuevas disciplinas.

Nuestro propósito y lo que le da sentido al trabajo es aportar nuestro conocimiento, experiencia y recursos para contribuir al logro de una mayor equidad. Este sigue siendo nuestro norte y lo hacemos con aportes concretos y evidencia científica que permita mejorar el acceso a la salud de personas y poblaciones desatendidas. Nos guían nuestros valores y los casi 30 años de trabajo enfocados en la investigación traslacional y la cooperación público-privada. Nuestra experiencia tanto en terreno, como en esferas globales, nos permite una llegada multidimensional. Juntos hemos atravesado muchos retos y logrado grandes metas y esto es lo que nos nutre para los desafíos que quedan por delante.

Porque en este mundo complejo en el que vivimos es una obligación, pero también un privilegio, contribuir a una mayor equidad en salud.

Mi agradecimiento de siempre a todos los colaboradores, socios y aliados con quienes hemos llevado a cabo estos logros.

**Dra. Silvia Gold**

# Mensaje del Director Ejecutivo



**Marcelo  
Abril**

Queridos amigos/as:

**P**ara quienes integramos Fundación Mundo Sano es un orgullo presentar nuestro sexto Reporte Anual de Sustentabilidad, que comprende el período del 1° de enero al 31 de diciembre de 2022. Elaborado según los Estándares del Global Reporting Initiative, opción esencial, este Reporte da cuenta sobre nuestro desempeño económico, social y ambiental, reafirmando nuestro compromiso con la transparencia y la gestión sustentable.

A través de estas páginas, desde Mundo Sano transmitimos nuestra convicción y compromiso en mejorar el acceso a la salud y, por lo tanto, la vida de las personas más vulnerables.

Cómo podrán ver, todos nuestros programas, proyectos y acciones están orientadas a contribuir con las metas propuestas por la Organización Mundial de la Salud, la Organización Panamericana de la Salud y los Objetivos de Desarrollo Sostenibles de las Naciones Unidas.

El presente Reporte destaca nuestros principales proyectos llevados a cabo en las diferentes áreas de trabajo en las que volcamos nuestro esfuerzo durante 2022: acceso, prevención, innovación, formación y capacitación.

En el marco de la implementación de la estrategia ETMI-Plus de la OPS, para el control de las enfermedades de transmisión materno infantil, en zona endémica para la Enfermedad de Chagas, en 2022 continuamos con el control de embarazos en el área de la Triple Frontera de Argentina, Bolivia y Paraguay y ampliamos nuestra labor iniciando esta misma tarea en Pampa del Indio, provincia del Chaco.

En el marco del programa de vigilancia y control de *Aedes aegypti* que llevamos a cabo en Argentina visitamos más de 50.900 viviendas. Al mismo tiempo, seguimos

desarrollando, implementando y transfiriendo herramientas innovadoras para el abordaje de las helmintiasis transmitidas por el suelo con trabajos realizados junto a comunidades de Argentina y Etiopía.

En 2022 continuamos siendo un nexo entre los pacientes con la enfermedad de Chagas y los profesionales de la salud comprometidos con su atención a través de nuestra Red "Atendiendo Chagas", que hoy llega a 332 miembros de diferentes países. También, en este año lanzamos junto a la Facultad de Farmacia y Bioquímica de la Universidad de Buenos Aires el Primer Curso Internacional de Posgrado sobre la Enfermedad de Chagas "Motivando la Acción", contando con la participación como docentes de un grupo de destacados referentes en cada uno de los aspectos abordados en el su programa.

Para la producción de este Reporte se conformó un grupo de trabajo que incluye miembros de todas las áreas clave de nuestra organización, quienes fueron responsables del relevamiento de la información, con el aval de nuestra presidencia, afirmando la importancia de una rendición de cuentas clara y transparente de nuestro desempeño, para seguir un camino de evolución constante en materia de sustentabilidad.

Agradezco muy especialmente a cada integrante de Mundo Sano y a todos nuestros aliados y grupos de interés por su compromiso y apoyo en este camino. No me queda más que invitarlos a recorrer las siguientes páginas para conocer el resultado de nuestra gestión en materia de compromiso social, ambiental y cultural durante el 2022.

Gracias por acompañarnos.

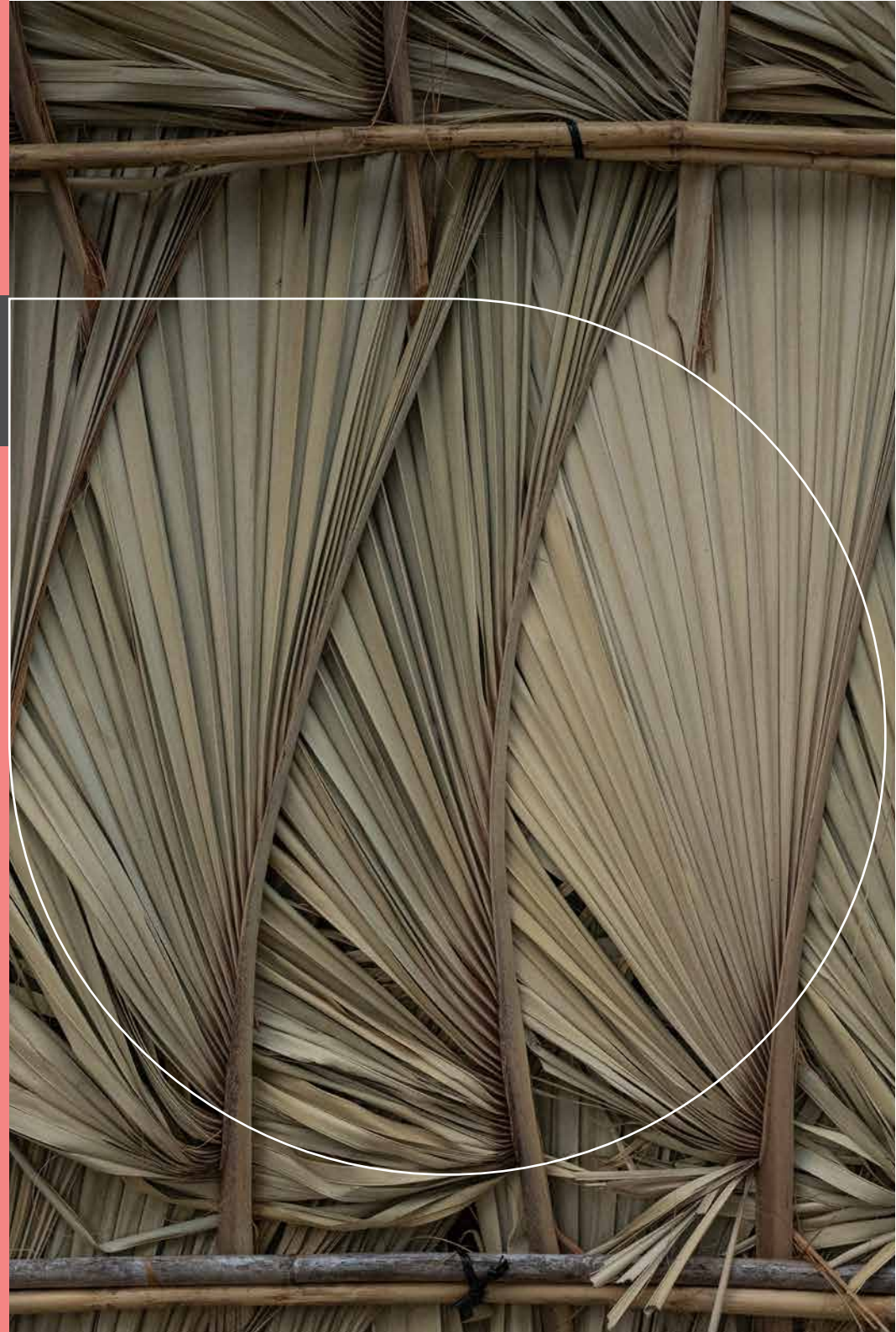
**Marcelo Abril**

# Somos Mundo Sano

# 1

Reporte de  
Sustentabilidad  
2022

Mundo Sano





Mundo Sano

Reporte de  
Sustentabilidad  
**2022**

# 1

Somos Mundo Sano



Perfil de la organización



Cómo lo hacemos





## Perfil de la organización

NGO 5  
GRI  
102-2  
102-6

Somos una Fundación Familiar creada por el Dr. Roberto Gold en 1993 con el **propósito** de devolver a la sociedad parte de lo recibido. Nos impulsa la misión de promover el acceso a la salud, investigar e innovar para mejorar la calidad de vida y el bienestar de las personas afectadas por las enfermedades tropicales desatendidas (ETD).

Nuestros **valores** -rigor, respeto y pasión-, son una guía para la implementación de programas y proyectos con fuerte impacto regional, que posibilitan que las ETD tomen un lugar preponderante en las agendas globales y regionales de cooperación.

Nuestros  
valores

rigor

respeto

pasión

## Investigación traslacional

Mundo Sano Trabaja en terreno generando evidencia útil para su aplicación en otros escenarios que requieren soluciones a los mismos problemas de salud.



## Cooperación público-privada

Como parte del sector privado, Mundo Sano entiende la salud como un bien público y es parte de su identidad tomar esa responsabilidad como un derecho y un deber de contribuir. En particular, la vinculación con la industria farmacéutica ofrece conocimiento de la actividad y la posibilidad de promover el desarrollo de herramientas innovadoras



## NUESTROS PILARES

## Difusión del conocimiento

La tarea de Mundo Sano es amplia e incluye desde la organización de Simposios, Talleres, Jornadas y Programas de formación y capacitación profesional hasta la difusión en las comunidades de prácticas y mensajes para la prevención de enfermedades y el cuidado de la salud.



Con una visión holística, **desarrollamos modelos de gestión eficientes, replicables, escalables y transferibles**. A partir del establecimiento de alianzas institucionales público-privadas procuramos dar sostenibilidad a nuestros programas y proyectos.

**Con orgullo destacamos que somos la única organización dedicada a la atención de las poblaciones vulnerables afectadas por enfermedades desatendidas en Latinoamérica que alcanzó presencia global.**

Promovemos el trabajo conjunto con el sistema de salud y las instituciones dedicadas a la investigación. Nuestra labor está alineada con las metas propuestas por la Organización Mundial de la Salud (OMS) y la Organización Panamericana de la Salud (OPS). Somos la única organización de Latinoamérica miembro de la Uniting To Combat NTDs, alianza promovida por la Fundación Bill y Melinda Gates, y socios fundadores de la Coalición Chagas. Además, formamos parte de la Coalición Soil-Transmitted Helminths.

Desde 2021 somos Unidad Técnica de la Iniciativa Iberoamericana Ningún Bebé con Chagas, de la que participan ocho países miembros de la Secretaría General Iberoamericana (SEGIB). Y, en 2022, renovamos nuestra alianza con Drugs for Neglected Diseases initiative (DNDi).

Participamos activamente de una amplia y diversa red de socios con el fin de promover la cooperación entre países, identificar buenas prácticas y divulgar evidencia científica útil para favorecer el acceso a la salud de las personas afectadas por las enfermedades infecciosas desatendidas.



## Nuevas Alianzas

En 2022 suscribimos alianzas con:



Centro de Educación Médica e Investigaciones Clínicas "Norberto Quirno" (CEMIC).



Ministerio de Salud de la Provincia de Misiones.



Ministerio de Salud de la Provincia de San Juan.



Ministerio de Salud de la Provincia de Santiago del Estero – Dirección de Enfermedades Transmisibles por Vectores.



Ministerio de Salud Pública y Asistencia Social de la República de Guatemala – Chiquimula.



Residencia Veterinaria en Zoonosis y Salud Pública.



Universidad Nacional Arturo Jauretche.



Fundación General de la Universidad Complutense de Madrid.



Fundación para la Formación e Investigación Sanitarias de la Región de Murcia (FFIS).



## FORMACIÓN E INVESTIGACIÓN EN MURCIA, ESPAÑA

En 2022 firmamos un convenio con la **Fundación para la Formación e Investigación Sanitarias de la Región de Murcia (FFIS)**, España, con el objetivo brindar capacitación sobre la enfermedad de Chagas, tanto a profesionales de la salud y del ámbito sanitario como al público en general. Esta Comunidad española es ejemplo en la prevención y atención de la enfermedad de Chagas, incluyendo especialmente la transmisión materno infantil

## ACUERDOS Y CONVENIOS VIGENTES



9

con **Ministerios Nacionales** de Argentina, Guatemala, Paraguay y España

17

con **Ministerios Provinciales** de Argentina

21

con **municipios** de Argentina



24

con **Universidades** de Argentina, España y otros países.

3

**Asociaciones de Pacientes** de España



33

con **Institutos de Investigación**



## UNIDOS POR UNA MEJOR SALUD PÚBLICA

Nos sumamos a la **Plataforma One Health**, una red española de ámbito estatal que aúna los esfuerzos de empresas, organizaciones colegiales nacionales, asociaciones y fundaciones pertenecientes a diferentes ámbitos y sectores, dotándola de un carácter interdisciplinar e intersectorial para impulsar un movimiento integrador que mejore la salud pública.

Esta plataforma aporta su contribución para avanzar hacia la consecución de los ODS según las recomendaciones de la OMS, la Organización Mundial de Sanidad Animal, la Organización de las Naciones Unidas para la Alimentación y la Agricultura y el Programa de las Naciones Unidas para el Medio Ambiente.

# Dónde estamos

## De Argentina al mundo

- Países donde tenemos sedes y desarrollamos actividades.
- Países en los que desarrollamos actividades y proyectos.

GRI  
102-3  
102-4  
102-6  
102-7

ESTADOS UNIDOS

GUATEMALA

BOLIVIA

PARAGUAY

Madrid  
ESPAÑA

Bahir Dar  
Etiopía

Mozambique

Buenos Aires  
ARGENTINA





## Cómo lo hacemos

NGO 1  
NGO 3  
NGO 5

Nuestra estrategia es generar **modelos replicables, escalables y transferibles**, priorizando la consolidación de alianzas institucionales público-privadas como herramienta de sostenibilidad de los programas y proyectos. Asimismo, las metodologías de abordaje que implementamos se diseñan y planifican teniendo en cuenta las particularidades de la zona donde se trabaja e incluyendo la mirada de los diferentes grupos de interés involucrados, principalmente las comunidades locales.

Para llevar a cabo nuestros proyectos nos apoyamos en una eficiente articulación público-privada y en un profundo conocimiento de cada una de las regiones en las que intervenimos. Partimos desde una etapa inicial de reconocimiento y diagnóstico de las realidades locales, incluyendo tanto las carencias, como las capacidades y oportunidades disponibles que permiten que los proyectos y programas puedan ser adaptados y gestionados de manera flexible y eficiente.

Nuestro principal objetivo es generar evidencia científica para poder **incidir en políticas públicas**.

**Las acciones que impulsamos impactan en el desarrollo y el empoderamiento de las personas y las comunidades en las que intervenimos.**



## Modelo de trabajo

Eficiente, replicable, escalable y transferible



## Cooperación, clave para alcanzar objetivos

Las alianzas estratégicas con organismos estatales (nacionales, provinciales y municipales), instituciones internacionales, organizaciones sociales y académicas, son claves para la realización de la tarea en el territorio y el logro de los objetivos que nos proponemos.

Creemos en la construcción colectiva como valor fundamental. Por ello, el Objetivo de Desarrollo Sostenible 17 (Alianzas para lograr los objetivos) es un faro a partir del cual estrechamos vínculos y motorizamos la cooperación.

# Desafío

Actualmente la Organización Mundial de la Salud reconoce

# 20

**enfermedades desatendidas**

Muchas de las cuales podrían prevenirse, eliminarse, o hasta incluso erradicarse si se mejorara el acceso a intervenciones seguras y eficientes.

Las siguientes cifras dan cuenta de las personas infectadas con las ETD con las que trabajamos desde la Fundación:



EN EL MUNDO

## Enfermedad de Chagas

6 a 8

millones de infectados.

12

millones son mujeres en edad fértil.

9.000

bebés nacen anualmente con Chagas.

Fuente OPS/OMS





EN EL MUNDO

## Geohelmintiasis

1.500

millones de **personas infectadas.**

870

millones de **niños están en riesgo** de infectarse.

46

millones de **personas en riesgo** en Latinoamérica y el Caribe.



EN EL MUNDO

## Rabia

150

países **afectados**

60.000

**muertes humanas** al año.



EN LAS AMÉRICAS

## Dengue

390

millones de **casos** por año.

500

millones de **personas en riesgo** de contraer dengue.

Fuente OPS/OMS

# Nuestro Reporte

# 121

Reporte de  
Sustentabilidad  
2022

Mundo Sano



# 2

## Nuestro Reporte



**Presentación**



**Grupos de interés**



**Definición del contenido  
del Reporte**



**Nuestra contribución  
a los Objetivos de Desarrollo  
Sostenible**



## Presentación

GRI  
2-2  
2-3

Para quienes integramos Fundación Mundo Sano es un orgullo presentar nuestro sexto **Reporte Anual de Sustentabilidad**, que comprende el período del 1° de enero al 31 de diciembre de 2022. La información aquí ofrecida pretende dar transparencia a nuestra gestión social, ambiental, económica y de gobernanza, de manera integrada, desarrollada en los países en donde operamos.

En función de la publicación de los nuevos Estándares GRI 2021, en Fundación Mundo Sano elaboramos el informe REFERENCIADO a dichos Estándares y continuamos informando también los indicadores correspondientes al suplemento para el Sector Organizaciones No Gubernamentales. Es nuestro propósito continuar en el camino de la mejora continua y comunicar cada año nuestro progreso en la contribución al desarrollo sostenible.

### Envíanos

tus comentarios, dudas o consultas sobre el Reporte a [mundosano@mundosano.org](mailto:mundosano@mundosano.org)

GRI 2-3

## Grupos de interés



Cada grupo de interés de la Fundación Mundo Sano tiene una participación importante en la gestión y retroalimentación de nuestras actividades. Mediante el diálogo, las consultas, y las evaluaciones periódicas y específicas logramos cumplir con nuestros objetivos, ampliar nuestra mirada e incorporar mejoras en la gestión y los resultados de cada una de nuestras prácticas, proyectos e iniciativas.

Si bien este Reporte busca dar a conocer de manera sistematizada información clara y oportuna, nuestra comunicación con los distintos grupos de interés no se limita sólo a este instrumento. Muy por el contrario, junto a los beneficiarios, las organizaciones intermedias, aliados académicos y científicos, así como con los distintos gobiernos locales con los cuales trabajamos; evaluamos de manera conjunta nuestros programas y actividades, de manera tal que nos permite mejorar la gestión en el proceso de realización de nuestras actividades.

GRI  
2-29  
NGO1

GRI  
2-29  
NGO1

## Diálogo y participación con nuestros grupos de interés:

	<b>GRUPOS DE INTERÉS</b>	<b>MOTIVO DE LA PARTICIPACIÓN</b>	<b>TIPO DE PARTICIPACIÓN</b>	<b>CANAL DE COMUNICACIÓN</b>
	Sociedad (ONGs, voluntarios, y otros actores de las comunidades).	Son nuestros aliados para cumplir con los objetivos	<b>Colaborativa</b>	Presencial, antes, durante y con posterioridad a la implementación. Informes de actuación. Encuentros de trabajo. Jornadas participativas. Redes sociales.
	Beneficiarios.	Representan el centro de nuestra labor y misión.	<b>Activa y directa.</b>	Presencial y constante durante la implementación del programa/proyecto. Encuestas. Entrevistas.
	Centros de Investigación. Investigadores. Universidades.	Son estratégicos para la generación de evidencia. Mantienen e incrementan la rigurosidad de nuestras intervenciones en salud.	<b>Consultiva y colaborativa.</b>	Reuniones mensuales. Publicaciones periódicas. Participación en simposios, cursos y posgrados. Reporte de sostenibilidad.
	Donantes	Permiten el desarrollo de nuestra misión. Sus aportes legitiman nuestra labor.	<b>Consultiva y colaborativa.</b>	Reuniones e informes anuales. Reporte de Sostenibilidad.
	Cámaras. Organismos de participación.	Compartir hallazgos, ampliar nuestra base de intercambio de conocimiento.	<b>Consultiva y colaborativa.</b>	Reuniones periódicas. Participación en comisiones de trabajo. Reporte de Sostenibilidad.

	<b>GRUPOS DE INTERÉS</b>	<b>MOTIVO DE LA PARTICIPACIÓN</b>	<b>TIPO DE PARTICIPACIÓN</b>	<b>CANAL DE COMUNICACIÓN</b>
	Gobiernos y/o autoridades.	Los gobiernos representan el foco de nuestra misión para la promoción de políticas públicas y la articulación público/privada.	<b>Activa, directa y colaborativa.</b>	Reuniones presenciales en los territorios. Entrevistas y trabajos en conjunto. Divulgación.
	Empleados y colaboradores: investigadores, profesionales independientes, becarios, pasantes y agentes de campo.	Constituyen el principal valor para el desarrollo de nuestras actividades.	<b>Activa, directa y colaborativa.</b>	Canales internos de comunicación. Reuniones anuales Reporte de Sostenibilidad. Reuniones de feedback con Directivos
	Consejo asesor / Comité científico.	Nos brindan sus experiencias, miradas y relaciones para el desarrollo de nuestra tarea.	<b>Consultiva y colaborativa.</b>	Reuniones. Reporte de Sostenibilidad.
	Medios de comunicación.	Son aliados estratégicos para la divulgación de información sobre la prevención en salud.	<b>Colaborativa.</b>	Comunicados de prensa. Entrevistas con directivos de FMS. Colaboración en notas e informes especiales. Sitio web institucional. Canal de Podcast. Redes sociales. Reporte de Sostenibilidad.
	Proveedores.	Apoyan la creación de mayor valor social a nuestras propuestas de trabajo.	<b>Activa, directa y colaborativa.</b>	Reuniones y monitoreo de avances. Canal abierto via correo electrónico y teléfono.
	Organismos internacionales	Son los organismos rectores que guían nuestras estrategias.	<b>Activa, directa y colaborativa</b>	Reuniones. Reportes anuales.



## Definición del contenido del Reporte



En este período, como en los anteriores, trabajamos mancomunadamente con nuestros grupos de interés en el día a día. Para el análisis de materialidad de este Reporte, tomamos las mismas preocupaciones e intereses relevados en el informe correspondiente al año 2021. Para el próximo año, se prevé llevar a cabo una consulta profunda y abarcativa, enfocada en los principales impactos de la Fundación en la sociedad.

GRI  
3-1  
3-2  
2-14

Queremos destacar también que, mediante los distintos programas, iniciativas y proyectos, apoyamos, respetamos y trabajamos en la defensa de los derechos humanos de todas las personas involucradas directa o indirectamente en nuestras actividades, en especial en el derecho a la salud.

Como todos los años, realizamos una jornada de trabajo interna en donde revisamos y evaluamos las actividades desarrolladas, e identificamos los principales logros y resultados del año 2022. Asimismo, llevamos a cabo una reunión con la Presidenta y el Director Ejecutivo, con quienes se analizaron los hitos y las prioridades estratégicas del año 2022.

Finalmente, nuestra Presidencia y la Dirección Ejecutiva aprobaron el contenido de este Reporte.

## Temas materiales

El siguiente cuadro presenta los temas priorizados con su descripción y su respectiva cobertura:

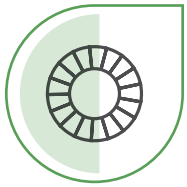
TEMA MATERIAL	DEFINICIÓN	COBERTURA
<b>Incidencia en políticas públicas</b>	Implementamos programas que buscan superar las barreras que dificultan el acceso de las personas a la salud, generando evidencia útil para el diseño de Políticas Públicas.	Externa
<b>Acceso a la salud</b> (atención primaria y acceso a diagnóstico y tratamiento)	El diagnóstico y tratamiento de las enfermedades desatendidas, como la enfermedad de Chagas, es de vital importancia, sobre todo en sectores vulnerables que viven en condiciones socioeconómicas y ambientales de pobreza.	Externa
<b>Prevención sobre enfermedades desatendidas</b>	Mediante la vinculación y articulación con actores locales, buscamos superarnos en los alcances y formas de abordaje para impactar positivamente en los grupos objetivo de manera directa y eficaz.	Externa
<b>Producción de conocimiento científico</b>	Consideramos esencial producir conjuntamente con la Academia conocimiento riguroso para contribuir a la evidencia científica y darlo a conocer mediante la publicación en revistas indexadas, así como comunicar los resultados obtenidos a la comunidad.	Externa e interna
<b>Articulación con diferentes grupos de interés</b>	Creemos que la construcción tiene que ser colectiva y que se genera trabajando de manera colaborativa, en donde el conjunto es más que la suma de las voluntades. La articulación público-privada es central para nuestra gestión.	Externa e interna
<b>Desarrollo local</b>	Tenemos por objetivo generar un impacto positivo, no sólo en la salud de las personas sino en el bienestar colectivo, respetando y mejorando la calidad y sus condiciones de vida.	Externa
<b>Cooperación internacional</b>	Nos esforzamos para generar iniciativas e implementar programas y proyectos con fuerte impacto regional; y en posicionar a las enfermedades tropicales desatendidas en las agendas globales y regionales de cooperación.	Externa
<b>Salud materno infantil</b>	Complementamos y fortalecemos las capacidades sanitarias locales mediante la implementación de estrategias que buscan controlar las enfermedades de transmisión materno infantil, como lo son la enfermedad de Chagas, la infección por el VIH, la sífilis y la hepatitis B.	Externa



Además de la descripción contenida dentro del cuadro anterior, hemos detallado por qué es importante cada tema material dentro de la narrativa de nuestro reporte.

Para ver nuestros reportes anteriores, ingrese a [www.mundosano.org](http://www.mundosano.org)





## Nuestra contribución a los Objetivos de Desarrollo Sostenible

Las actividades de Fundación Mundo Sano se encuentran ligadas a iniciativas nacionales e internacionales, las cuales apoyamos y con las que trabajamos diariamente para cumplir con nuestra misión. La contribución a los ODS se refleja en cada uno de los proyectos, programas e iniciativas que llevamos adelante y mediante cada uno de los temas materiales identificados.



### LOS PRINCIPALES ODS A LOS QUE CONTRIBUIMOS Y SUS METAS

**3** SALUD Y BIENESTAR



ODS 3

**Garantizar una vida sana y promover el bienestar para todos en todas las edades**

La **meta 3.3** es la más atendida mediante las iniciativas que desarrollamos, enfocadas, en particular, en las enfermedades tropicales desatendidas, las enfermedades transmitidas por el agua y otras entre las que se incluyen aquellas transmitidas por vectores.

**17** ALIANZAS PARA LOGRAR LOS OBJETIVOS



ODS 17

**Alianzas para lograr los objetivos**

Especial foco en las **metas 17.9, 17.16 y 17.17**

La contribución decisiva al ODS 17, se constituye en el compromiso generado en las alianzas locales, público-privadas, nacionales e internacionales que impulsamos, llevamos adelante y monitoreamos.

**16** PAZ, JUSTICIA E INSTITUCIONES SÓLIDAS



ODS 16

**Paz, Justicia e Instituciones Sólidas**

**Metas 16.6, 16.7, 16. b.**

Nuestros programas y proyectos dirigidos al diagnóstico, tratamiento y prevención de enfermedades desatendidas requieren del compromiso y participación de todos los sectores para avanzar en el desarrollo de políticas públicas.

Mediante los diversos programas y acciones que llevamos adelante para contribuir con el ODS 3, pretendemos y buscamos soluciones que nos acercan a otros ODS. Son los siguientes

**5** IGUALDAD DE GÉNERO




ODS 5

**Igualdad de género**

Brindando acceso a la salud a las mujeres en edad fértil mediante servicios especializados relacionados, entre otros, con la enfermedad de Chagas.

**6** AGUA LIMPIA Y SANEAMIENTO



ODS 6

**Agua limpia y saneamiento**

A través del mejoramiento sanitario de viviendas rurales

**10** REDUCCIÓN DE LAS DESIGUALDADES



ODS 10

**Reducción de las desigualdades**

Promoviendo la igualdad de oportunidades y la adopción de políticas y medidas que reduzcan la desigualdad y el estigma.

Nuestro aporte a las metas de la Organización Mundial de la Salud -OMS-, y al marco sostenible e integrado para la eliminación de enfermedades transmisibles está intrínsecamente ligado al **ODS 3**. Las metas para el año 2030, incluyen medidas intermedias para prevenir, controlar, eliminar y erradicar un conjunto de 20 enfermedades y grupos de enfermedades tropicales desatendidas.



**1** FIN DE LA POBREZA

**4** EDUCACIÓN DE CALIDAD

**9** INDUSTRIA, INNOVACIÓN E INFRAESTRUCTURA

**11** CIUDADES Y COMUNIDADES SOSTENIBLES

**12** PRODUCCIÓN Y CONSUMO RESPONSABLES

**13** ACCIÓN POR EL CLIMA

### OTROS ODS EN LOS QUE HEMOS IMPACTADO

A lo largo de todo este Reporte mencionaremos los ODS y las distintas metas a las que contribuimos.

# Desempeño Responsable

# 3

Reporte de  
Sustentabilidad  
2022

Mundo Sano



# 3

## Desempeño Responsable



**Gobernanza**



**Público interno,  
colaboradores y voluntarios**



**Cadena de abastecimiento**



**Cuidado del ambiente**



**Principales cifras**



# Gobernanza

GRI  
2-2  
2-9  
2-11  
2-13

Somos una organización comprometida con el desarrollo sostenible, con lo cual nuestras decisiones toman en cuenta el impacto que generan en los aspectos económicos, sociales y ambientales.

Presidido por la Dra. Silvia Gold, nuestro órgano de gobierno se conforma de un Consejo de Administración y un Patronato, quienes tienen la responsabilidad de velar por nuestras funciones globales de administración, representación, gobierno y fiscalización. De forma adicional, contamos con un Consejo Asesor con quienes consultamos sobre nuestro accionar general, y un Comité Científico que asesora, organiza y evalúa la calidad científica y técnica de las investigaciones, actividades y proyectos que impulsamos y/o participamos.

Buscamos garantizar un comportamiento ético. Para ello, disponemos de manuales de procedimientos, informes y revisiones de gestión periódica, supervisados por los miembros de nuestro Órgano de Gobierno y nuestra Dirección Ejecutiva.

La organización está formada por dos entidades jurídicamente separadas: (i) Fundación Mundo Sano, constituida en Argentina bajo la figura de Fundación el 9 de marzo de 1993, e inscripta en la Inspección General de Justicia el 3 de junio de 1993 mediante Resolución N° 361. (ii) Fundación Mundo Sano España, constituida en España bajo la figura de Fundación, creada el 8 de febrero de 1999 e inscripta en el registro de Fundaciones Docentes y de Investigación el 6 de mayo de 1999.



**Presidente**  
Dra. Silvia Gold

- Hugo Sigman
- Mariano Sigman
- Luis Alberto Gold
- Miriam Turjanski
- Manuel Sobrado
- Fernando Freire

**Consejo de Administración**  
ARGENTINA

- Leandro Sigman
- Mariano Sigman
- Lucas Sigman
- Marina Gold

**Patronato**  
ESPAÑA

- Patrick Lammie
- Adrián Paenza
- Mirta Roses Periago
- Pablo Meyer Rojas

**Consejo Asesor**



**Dirección Ejecutiva**  
Marcelo Abril

- Jorge Bolpe
- Delia Enría
- Joaquim Gascón Brustenga
- Felipe Ghül Nanneti
- Tomás Orduna
- Daniel Salomón
- Sergio Sosa Estani
- Eduardo Zerba
- Carlos Marcelo Scavuzzo
- Antonieta Rojas de Arias

**Comité científico**

DIVERSIDAD EN ÓRGANOS DE GOBIERNO

10 miembros



3 mujeres

Mayor de 50 años

2 — 1



7 hombres

Entre 30 y 50 años

6 — 1

405-1



## Público interno, colaboradores y voluntarios

GRI 2-7

Con la visión de proteger los derechos humanos en nuestros distintos ámbitos de influencia, generamos ambientes de trabajo saludables y respetuosos, promoviendo el desarrollo de empleados, colaboradores, voluntarios, profesionales independientes, becarios, pasantes y agentes de campo. Juntos, hacemos posible la implementación de cada uno de nuestros programas, proyectos y actividades.

En 2022 nuestra dotación de colaboradores ascendió a 131 personas de los cuales 62 son empleados con el 100% de contratos sin término. En tanto, los voluntarios donaron un total de 841 horas.

GRI 401-2

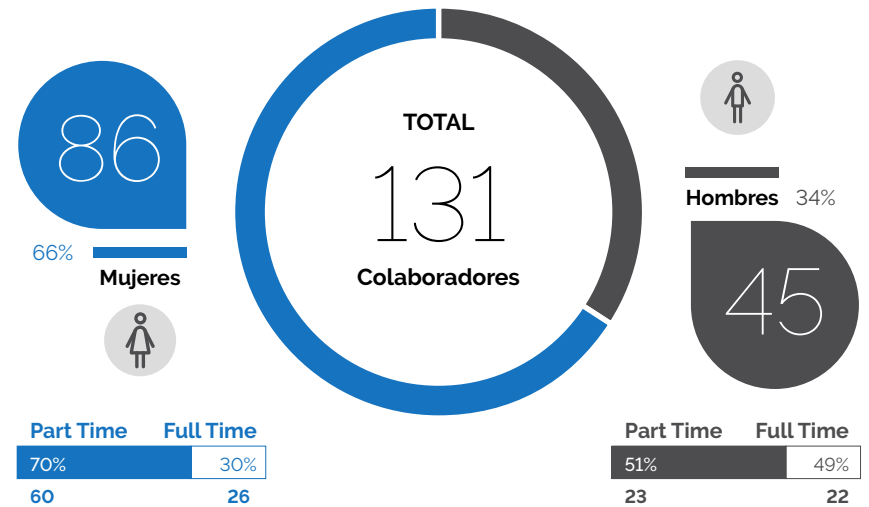
Cabe destacar que las condiciones laborales se ajustan según las distintas ubicaciones geográficas, tanto en Argentina como en España.

### Colaboradores

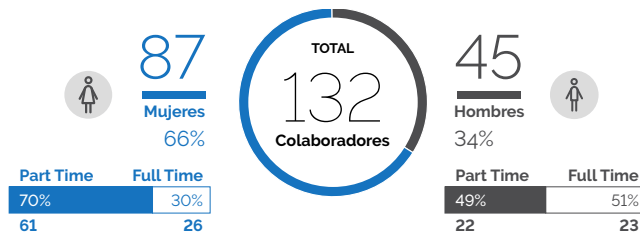
Diversidad

405-1 / 2-7

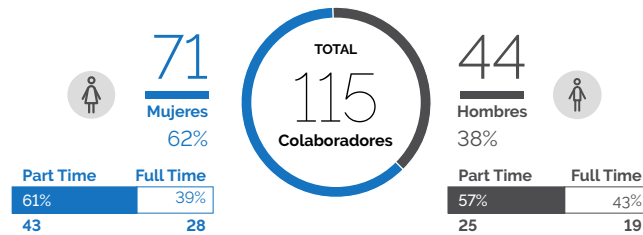
DATOS 2022



DATOS 2020



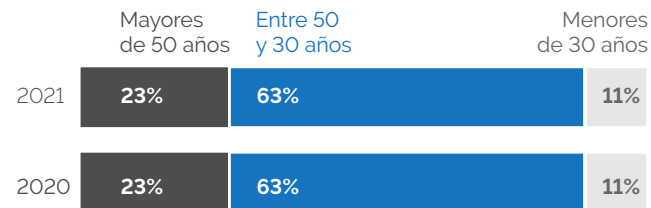
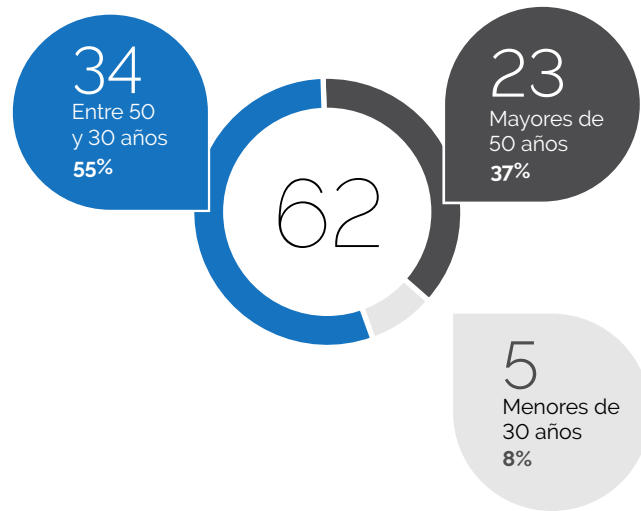
DATOS 2021



## Empleados

405-1

### Rango Etario. Nómina (2022)



Durante los últimos tres años mantuvimos una dotación con casi idénticas proporciones etarias. Y contamos con similares escalas salariales, lo que asegura la equidad salarial entre mujeres y hombres.

### Distribución de empleados

(según género, locación y contrato laboral)

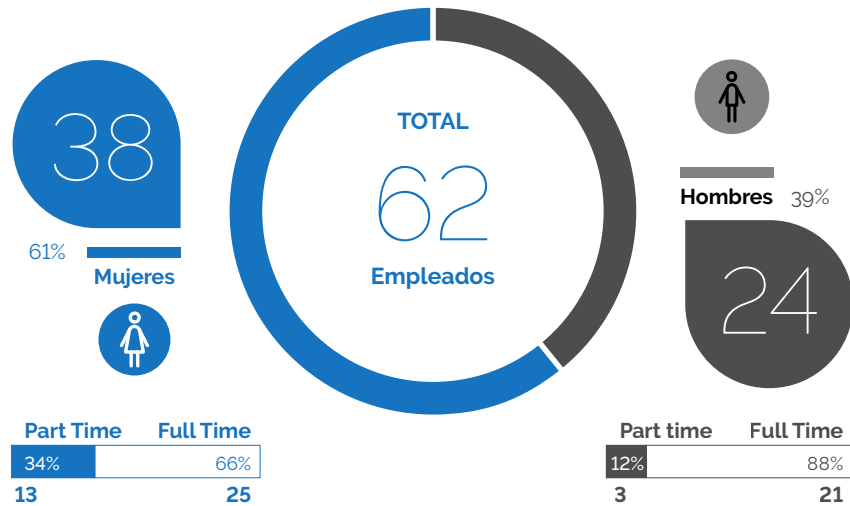
LOCACIÓN	2022		2021		2020	
	Mujeres	Hombres	Mujeres	Hombres	Mujeres	Hombres
Buenos Aires	14	6	11	8	12	7
Añatuya	4	11	4	10	4	9
Clorinda	11	3	11	3	11	3
Iguazú	1	2	4	1	5	2
Madrid	4	1	3	2	3	1
Tartagal	2	1	2	1	2	1
Pampa del Indio	1	0	1	0	1	0
Bahir Dahr Amhara	1	0	1	0	1	0
<b>TOTAL</b>	<b>38</b>	<b>24</b>	<b>37</b>	<b>25</b>	<b>39</b>	<b>23</b>

## Empleados

Diversidad

405-1 / 2-7

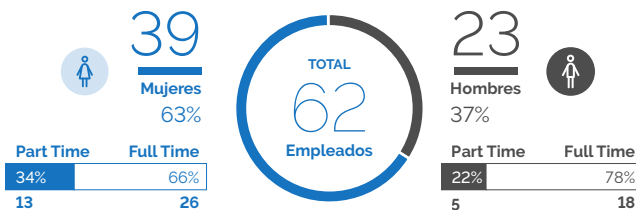
DATOS 2022



DATOS 2021



DATOS 2020



## Nuevas contrataciones

(según grupo etario y género)

GRI 401-1 (nuevas contrataciones y rotación)

AÑO		Hasta 30 años	entre 30 y 50 años	más de 50 años	TOTAL
2022	Mujeres	3	2	-	5
	Hombres	-	2	-	2
2021	Mujeres	-	-	-	-
	Hombres	1	1	1	1
2020	Mujeres	-	2	-	2
	Hombres	-	-	-	-

Nuestra tasa de rotación fue del **11,30%** para el 2022, **4,81%** para el 2021 y del **3,2%** para el 2020.

## Detalle de la nómina por rango etario

Nómina	2022	2021	2020	Promedio últimos 3 años
Mayores de 50 años	23	18	16	19
Entre 50 y 30 años	34	39	39	37
Menores de 30 años	5	5	7	6
<b>TOTAL</b>	<b>62</b>	<b>62</b>	<b>62</b>	<b>62</b>



### Tasa de Rotación por género

AÑO	2022	2021	2020
<b>Mujeres</b>	<b>10,53%</b>	2,63%	2,60%
<b>Hombres</b>	<b>12,50%</b>	8,33%	4,70%

Para Fundación Mundo Sano, el diálogo entre los empleados, colaboradores, las distintas gerencias y la dirección ejecutiva, resulta indispensable para la consecución de los objetivos que nos trazamos, así como para los procesos de mejora continua y la resolución de inquietudes de índole laboral que puedan presentarse.

Somos respetuosos de la libertad sindical establecida en las legislaciones vigentes en los dos países en los que tenemos sedes: Argentina y España. En 2022, en Argentina el 93% de nuestros empleados están comprendidos bajo Convenio Colectivo de Trabajo, mientras que en España ascienden al 100%.

AÑO		TOTAL	Bajo convenio	%
<b>2022</b>	Argentina	56	52	93%-
	España	6	6	100%
<b>2021</b>	Argentina	56	51	91%
	España	6	6	100%
<b>2020</b>	Argentina	56	51	91%
	España	6	-6	100%

En los años 2020 y 2021 los porcentajes de empleados bajo convenio colectivo de trabajo (CCT) se mantuvieron sin modificaciones. En el año 2022 se registro un leve incremento, pasando del 91% al 93%.

### Formación y desarrollo

GRI 404-1, 404-2

La actualización y capacitación de las personas que integramos Mundo Sano es clave para mantener una gestión responsable. En 2022, nuestros empleados invirtieron 556 horas en distintas capacitaciones vinculadas a temas de salud pública, implementación de proyectos, temas técnicos y seguridad e higiene e idiomas.

### Salud y seguridad

Lesiones por accidente laboral

GRI 403-9

AÑO	2022	2021	2020
<b>Accidentes laborales informados por ART</b>	<b>1</b>	1	0

Se registro un accidente laboral durante el período reportado, sin lesiones graves.

### Cuidados hacia los empleados

GRI 403-6

Expertos en seguridad e higiene realizan dos visitas por año a cada una de nuestras locaciones, para capacitar en la temática e informar a la Fundación acerca de aquellos aspectos que requieren ser mejorados. No obstante, vemos importante destacar que ningún empleado ni colaborador se encuentra expuesto a un alta incidencia o a un alto riesgo de verse afectado por las enfermedades relacionadas con su actividad.

NGO 9  
GRI 2-30



## Cadena de abastecimiento

GRI  
2-6  
414-1  
414-2  
308-1  
308-2

Las actividades impulsadas por la Fundación requieren de los servicios de consultores y/o profesionales, distribuidoras y comercializadoras de insumos de laboratorio y elementos de trabajo de campo, y agencias de viajes. Por la naturaleza de las prestaciones y la localización de las operaciones de nuestros proveedores, no hemos registrado riesgos de prácticas ilícitas, contrato de trabajo infantil e impacto ambiental negativo. Queremos destacar también, que prestamos especial atención a los temas de responsabilidad legal y fiscal, así como de cumplimiento de aspectos técnicos y de calidad de servicio de nuestra cadena de abastecimiento, siendo conscientes que el análisis de la misma es un proceso que requiere revisión continua.

En 2022, el 59% de los gastos se destinaron a colaboradores, en tanto que el 41% restante fue hacia proveedores para compras de los distintos proyectos (materiales de laboratorio, insumos de trabajo de campo, etc.) y gastos de viajes (aéreos, hospedajes, etc.).

## Cuidado del ambiente



Nuestro compromiso con el ambiente nos impulsa a hacer una revisión sistemática del uso responsable de los recursos naturales. Aunque por la naturaleza de las actividades que desarrollamos no generamos una incidencia negativa significativa sobre el ambiente, nos propusimos minimizar nuestro impacto.

GRI 3-3

En este sentido, en 2022 continuamos con la realización de una adecuada gestión de residuos y eficiencia energética, estableciendo estrategias de reducción de emisiones de gases de efecto invernadero y conservación de la biodiversidad. Para ello, seguimos valiéndonos de las ventajas que ofrece la tecnología para realizar reuniones y actividades de capacitación, reduciendo al mínimo el número de viajes.

En nuestro trabajo en territorio, priorizamos la realización de campañas de comunicación local por radio y teléfonos móviles. Y utilizamos papel NAT (Papel fabricado 100% con fibra de caña de azúcar, 0% fibra de árbol y 0% blanqueadores químicos) para la impresión de folletería.

En los programas de control y monitoreo de vectores, utilizamos productos que se encuentran en la lista de plaguicidas y rodenticidas de la Administración Nacional de Medicamentos, Alimentos y Tecnología Sanitaria (ANMAT) dependiente del Ministerio de Salud y Desarrollo Social de la Nación, en la categoría de Uso Exclusivo en Salud Pública.

La separación y clasificación de residuos, así como la disposición final de aquellos que se consideran patógenos, siguió siendo una actividad clave en las comunidades en donde operamos.

Además, y conscientes de que la mayoría de las enfermedades con las que trabajamos están directamente relacionadas con el consumo de agua segura, nos ocupamos especialmente de difundir y concientizar sobre el correcto lavado de manos con agua y jabón para prevenir enfermedades infecciosas.



## Principales cifras

### Inversiones y origen de los fondos

Buscamos contribuir con el ODS 16 "Paz, Justicia e Instituciones Sólidas", mediante la realización de una gestión eficaz y transparente, y la rendición de cuentas hacia todos nuestros grupos de interés. En este sentido, compartimos que durante el año 2022 recibimos financiamiento de distintas fuentes.

**Fondos para fines generales:** fondos que recibimos para lograr los objetivos generales de la Fundación. Gran parte de este financiamiento proviene de empresas privadas con antecedentes reconocidos y actividades de conocimiento público.

**Fondos para fines específicos:** son los fondos que recibimos para llevar a cabo un proyecto específico o financiar un programa en particular. Estos recursos provienen en su mayoría de empresas privadas y agencias de financiamiento internacional.

**Recursos diversos:** constituyen un porcentaje menor de los ingresos totales y pueden provenir de la prestación de servicios, por ejemplo, cuando actuamos como unidad técnica de enlace, gestionando proyectos de terceros.

### Principales donantes

NGO 8

	2020 € %	2021 € %	2022 € %
Sociedades Insud	3.995.157 99,2%	4.046.517 97,1%	4.828.171 93,9%
ISGlobal (fondos GHIT)	0 0	53.063 1,3%	50.680 1%
National Institutes of Health (NIH) - USA	6.182 0,2%	39.946 1%	48.726 0,9%
Comisión Nacional de Actividades Espaciales - CONAE - Fondos BID	0 0	0 0	42.291 0,8%
Pan American Energy	14.444 0,4%	12.592 0,3%	0 0
Bill & Melinda Gates Foundation	0 0	12.344 0,3%	30.321 0,6%
Laboratorio Elea Phoenix	3.143 0,1%	0 0	0 0
Ministerio de Ciencia y Tecnología de Argentina	2.888 0,1%	0 0	0 0
<b>TOTAL</b>	<b>4.021.814 100%</b>	<b>4.164.465</b>	<b>5.000.188 100%</b>

NGO 7

16 PAZ, JUSTICIA E INSTITUCIONES SÓLIDAS



ODS 16

Paz, Justicia e Instituciones Sólidas"



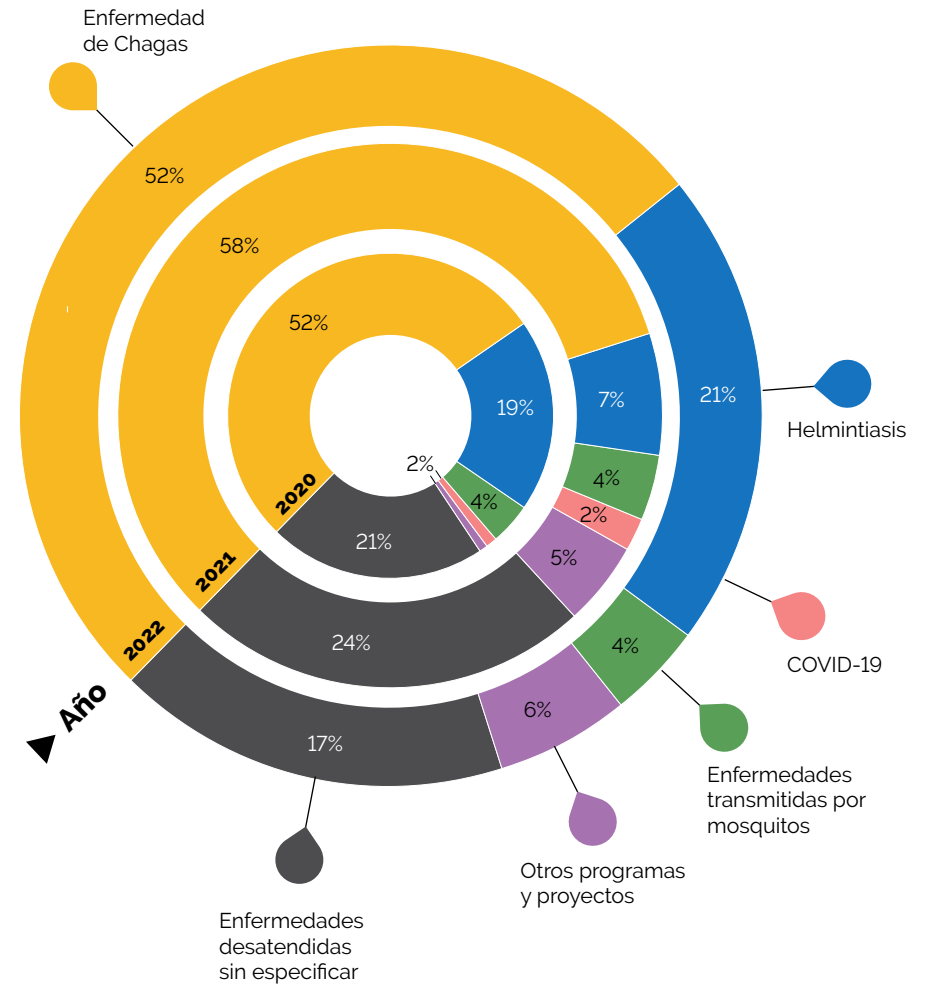
NGO 10

En 2022, los ingresos de la Fundación provinieron principalmente del compromiso de sociedades de Insud con el desarrollo de nuestras actividades y el cumplimiento de nuestra misión. Si bien no contamos con una política y procedimientos relacionados a la recaudación de fondos ni comunicaciones de marketing, existen otras fuentes de ingreso de orígenes públicos y privados.

Durante el 2022 no hemos recibido denuncias de ninguna naturaleza relacionadas con nuestra práctica de recaudación de fondos.

**Recursos aplicados por línea de trabajo y enfermedad**

NGO 7





## REVISIÓN DE CUENTAS

La revisión de nuestros registros contables y cuentas anuales está a cargo de auditores externos independientes. En este sentido, las cifras difundidas sobre el accionar 2022 en el presente informe, son producto de esta revisión la cual resultó favorable y sin reservas.

Vemos importante destacar que aquellos proyectos de investigación destinados a personas o que las involucran, pasan por la revisión ética promovida por los estándares de la Declaración de Helsinki, promulgados por la Asociación Médica Mundial (WMA). Esta instancia de aprobación es una condición necesaria para que nuestros trabajos tomen el carácter de publicación científica.



### Recursos aplicados por país

	2020	2021	2022
<b>Argentina</b>	52%	43%	<b>50%</b>
<b>España</b>	23%	15%	<b>21%</b>
<b>Estados Unidos</b>	7%	18%	<b>2%</b>
<b>Etiopía</b>	9%	13%	<b>11%</b>
<b>Honduras</b>	2%	2%	<b>0%</b>
<b>Paraguay</b>	1%	3%	<b>8%</b>
<b>Bolivia</b>	1%	5%	<b>7%</b>
<b>Guatemala</b>	1%	1%	<b>1%</b>
<b>Otros</b>	4%	0%	<b>0%</b>

### Asignación de recursos por concepto

	2020	2021	2022
<b>RRHH</b>	65%	60%	<b>59%</b>
<b>Proveedores externos</b>	35%	40%	<b>41%</b>

### Ingresos y aplicación de recursos

	2020	2021	2022
<b>RECURSOS TOTALES</b> Ejecutados durante el año, en euros:	€4.445.241	€4.002.280	<b>€5.855.328</b>
<b>RECURSOS EJECUTADOS</b> En programas y proyectos:	88%	89%	<b>88%</b>

# Nuestro trabajo en territorio

# 4

Reporte de  
Sustentabilidad  
2022

Mundo Sano





Mundo Sano

# 4

Nuestro trabajo en territorio



Acceso a la salud



Prevención



Comunidad



Investigación e innovación



**En Fundación Mundo Sano sabemos que la única manera de transformar la realidad y mejorar la calidad de vida de las poblaciones vulnerables es mediante el compromiso con la comunidad y el involucramiento de todos los sectores. Este propósito se manifiesta en todos nuestros programas, proyectos, acciones e iniciativas.**





## Acceso a la salud

### INCIDIMOS EN POLÍTICAS PÚBLICAS

Nuestra presencia global nos permite participar en espacios de decisión en políticas de salud.

### Iniciativa Iberoamericana "Ningún bebé con Chagas"

La Iniciativa Iberoamericana "Ningún Bebé con Chagas: el camino hacia nuevas generaciones libres de Chagas", fue aprobada por los Jefes de Estado y de Gobierno de Iberoamérica en la Cumbre de la Secretaría General Iberoamericana (SEGIB) celebrada en Andorra en el año 2021.

#### Países miembros

Argentina, Brasil, Colombia, España, El Salvador, Guatemala, Honduras y Paraguay.

#### Objetivo

Contribuir con la eliminación de la transmisión materno infantil de la enfermedad de Chagas desde un abordaje multidimensional, teniendo en cuenta las estrategias de control y prevención de las otras formas de transmisión.



Países de Iberoamérica trabajan juntos para eliminar la transmisión de la enfermedad de Chagas de madre a hijo.

#### Destinatarios

Mujeres en edad fértil, embarazadas, recién nacidos, niñas, niños y adolescentes. Sistemas de salud de países participantes.

Esta Iniciativa fue propuesta por el gobierno de Argentina con el impulso y aportes de Fundación Mundo Sano. En la actualidad, trabaja bajo el liderazgo de representantes de los Ministerios de Salud de los países miembros, quienes promueven acciones de coordinación intersectoriales, y con instituciones y socios de referencia en cada país.

1.b  
1.4



3.3



5.6



10.2



17.6



NGO  
1, 2, 3, 4,  
5 y 6



La Iniciativa Iberoamericana "Ningún Bebé con Chagas" es un ejemplo de cooperación horizontal entre los países que conforman el espacio iberoamericano que permitirá otorgar visibilidad, potenciar acciones y facilitar el intercambio de experiencias y de prácticas en el abordaje de la enfermedad de Chagas; y será un factor clave para eliminar las barreras que persisten en el acceso a los sistemas y servicios de salud.



**Marcelo Abril,**  
Secretario técnico de la Iniciativa

### ¿Qué hicimos?

En 2022, se llevó a cabo la II Reunión del Consejo Intergubernamental de la Iniciativa, en la cual se aprobó el esquema general del Plan Estratégico 2022-2025 y el Plan Operativo Anual. A su vez, se creó la Comisión Consultiva integrada por una subcomisión de organismos multilaterales conformados por la Organización Mundial de la Salud (OMS) y la Organización Panamericana de la Salud (OPS); y una subcomisión técnica conformada por Drugs for Neglected Diseases initiative (DNDI), el Instituto de Salud Global de Barcelona (ISGlobal) y la Coalición Chagas.

### En 2022 fuimos designados Unidad Técnica de la Iniciativa Iberoamericana para eliminar el Chagas congénito.

Coalición Chagas.

A su vez, este año se desarrolló una Reunión Técnica en la ciudad de Bogotá, Colombia, en donde se identificaron los indicadores, la línea de base y las metas para cada país, y se estableció la alineación de la Iniciativa con la estrategia ETMI-Plus (Eliminación de la Transmisión Materno Infantil) de la OPS. Además, se decidió la elaboración de un plan de comunicación que contemple estrategias y acciones que contribuyan al posicionamiento de la Iniciativa en los países que la integran, con objetivos a corto, mediano y largo plazo.

### PROYECCIÓN 2023

- Definir, por parte de cada país, los territorios específicos de implementación de la Iniciativa.
- Delinear actividades concretas y específicas a plasmar en los planes operativos anuales.
- Desarrollar la III Reunión del Consejo Intergubernamental en Argentina.
- Aprobar y poner en marcha el Plan de Comunicación de la Iniciativa.

1.b  
1.4



3.3



5.6



10.2



17.6



NGO  
1, 2, 3, 4,  
5 y 6

## IMPLEMENTAMOS PROYECTOS CON IMPACTO REGIONAL

Nuestra misión es complementar y fortalecer las capacidades sanitarias del primer nivel de atención para mejorar el acceso a la salud de las poblaciones vulnerables afectadas por enfermedades desatendidas.

### Unidos por la Salud Materno Infantil

Como parte de una estrategia integral que tiene como objetivo lograr la eliminación de la transmisión materno infantil de la enfermedad de Chagas, VIH, Hepatitis B y Sífilis, implementamos la estrategia "ETMI-Plus"<sup>1</sup>, creada e impulsada por la OPS, en comunidades de la Triple Frontera del Chaco Americano (Argentina, Bolivia y Paraguay) y más recientemente en la localidad de Pampa del Indio, departamento Libertador General San Martín, provincia del Chaco.

#### Objetivo

- Contribuir con la eliminación de la transmisión materno infantil de la enfermedad de Chagas, la infección por el VIH, la Sífilis y la Hepatitis B, en línea con la estrategia ETMI Plus de la Organización Panamericana de la Salud.

- Fortalecer y complementar las capacidades sanitarias locales.

#### Destinatarios

Embarazadas, púerperas, recién nacidos, lactantes, grupo familiar y los sistemas de salud local.

**1.** Eliminación de la Transmisión Materno Infantil del VIH, la sífilis, la hepatitis y la enfermedad de Chagas

#### EJES DEL ABORDAJE

**Máximo aprovechamiento** de cada oportunidad.

**Integralidad** en el abordaje de la salud de la embarazada y el recién nacido.

**Armonización** en los sistemas de salud de los 3 países.

**Equidad** en disponibilidad sanitaria.

**Evidencia** para mejorar procesos.

**Desarrollo de evidencia y construcción de información**

#### ASPECTOS DESTACADOS

- **Intervención médica continua:** diagnóstico y seguimiento de mujeres embarazadas. Tratamiento de púerperas, así como de los recién nacidos e hijos preexistentes. Capacitación del personal de salud local y registro de datos.

- **Adaptación a las necesidades locales:** diagnóstico de las características sociodemográficas, socioeconómicas y de los servicios de salud con los que cuentan en la zona.

- **Participación de actores locales:** gerenciantes de hospitales, médicos, enfermeros, agentes sanitarios, acompañantes familiares y coordinadores que garantizan la sostenibilidad de los procesos.

1.5

3.1  
3.2  
3.3  
3.7  
3.8  
3.c

5.6



10.2



NGO  
1, 3, 4, 5  
Y 6

## Triple Frontera del Chaco Americano

ARGENTINA, BOLIVIA Y PARAGUAY 

Junto a la Asociación para el Desarrollo Sanitario Regional (ADESAR) desarrollamos e implementamos la Estrategia ETMI-Plus en comunidades de la Triple Frontera de Argentina, Bolivia y Paraguay.

El Gran Chaco Americano es un territorio transfronterizo que se caracteriza por tener una amplia diversidad cultural, religiosa y de lenguajes. **Más de 20 pueblos indígenas originarios habitan la región**, entre ellos los Wichí, Toba Qom, Moqoit, Pilagá, Guaraní, Ava Guaraní, Sanapá y Enxet Sur.

Uno de nuestros principales objetivos es generar evidencia que permita optimizar las estrategias e intervenciones en territorio.

### Aliados

Ministerio de Salud Pública de Salta (Argentina); Dirección de Salud, Gobierno Autónomo Regional del Gran Chaco (Bolivia); XVI Región Sanitaria Boquerón, Ministerio de Salud Pública y Bienestar Social (Paraguay); Centro de Educación Médica e Investigaciones Clínicas "Norberto Quirno"; Instituto Universitario Hospital Italiano; Servicio de Patologías Regionales y Medicina Tropical del Hospital Francisco Javier Muñiz; Hospital Alemán; Hospital Santa Victoria Este; Instituto de Parasitología "Dr. Mario Fatala Chaben"; Centro Nacional de Diagnóstico e Investigaciones en Endemo-epidemias (CeNDIE); Consejo Nacional de Investigaciones Científicas y Técnicas (CONICET); Universidad de San Antonio de Areco e Instituto de Investigaciones en Enfermedades Tropicales de la Universidad de Salta.



1 FIN DE LA POBREZA

1.5

3.1  
3.2  
3.3  
3.7  
3.8  
3.c



3 SALUD Y BIENESTAR

5.6



5 IGUALDAD DE GÉNERO

10.2



10 REDUCCIÓN DE LAS DESIGUALDADES

NGO  
1, 3, 4, 5  
Y 6

5

Operativos

690

Controles de embarazos realizados

Nuevas embarazadas evaluadas

360

17

Total de embarazadas con Chagas en seguimiento

Nuevos diagnósticos de Chagas en embarazadas

5

25

Otros hijos testeados de madres con Chagas

1

Positivo

1

Tratado

15

Recién nacidos testeados (100%)

1

Positivo

1

Tratado

Puérperas en tratamiento

6

1

Tratamiento finalizado

Que hicimos

Finalizada la pandemia del COVID-19, y una vez abiertas las fronteras, retomamos las acciones en Paraguay y continuamos con las gestiones en Bolivia para reanudar su implementación.

### ESTUDIO COMPLEMENTARIO

Realizado con el apoyo del Programa Especial de Investigación y Capacitación en Enfermedades Tropicales (TDR)

En 2022, de manera complementaria a las actividades ya realizadas, implementamos el estudio cualitativo "Factores de riesgo para la transmisión materno infantil de *Trypanosoma cruzi* y Hepatitis B en la triple frontera entre Argentina, Bolivia y Paraguay" con el objetivo de identificar los factores de riesgo para la transmisión materno infantil de la enfermedad de Chagas y la hepatitis B, y evaluar la implementación de la estrategia ETMI Plus para diagnosticar y tratar a mujeres embarazadas, recién nacidos e hijos de embarazos previos en la región.

### Aliados

Universidad de Nagasaki, con el financiamiento del Programa Especial de Investigación y Capacitación en Enfermedades Tropicales de la Organización Panamericana de la Salud (TDR).

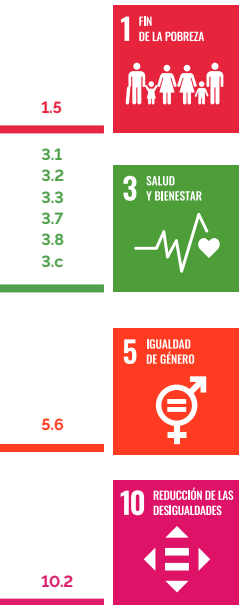
### PROYECCIÓN 2023

#### Para los operativos

- Conformar un equipo de profesionales multidisciplinario regional, a fin de promover la sostenibilidad de las acciones a largo plazo.
- Planificar el escalamiento a otras áreas de similar problemática
- Incorporar nuevas prestaciones sanitarias al modelo, como la planificación familiar y el control pediátrico universal del primer año.

#### Para el estudio complementario

- Depurar los datos recolectados en terreno y realizar los análisis estadísticos.
- Realizar un encuentro con los distintos stakeholders para discutir los resultados y hallazgos.
- Publicar los resultados finales en una revista científica indexada.



NGO  
1, 3, 4, 5  
Y 6

1.5

**1** FIN DE LA POBREZA

3.1  
3.2  
3.3  
3.7  
3.8  
3.c

**3** SALUD Y BIENESTAR

5.6

**5** IGUALDAD DE GÉNERO

10.2

**10** REDUCCIÓN DE LAS DESIGUALDADES

NGO  
1, 3, 4, 5  
Y 6

## Pampa del Indio, Chaco

ARGENTINA 

En 2022 iniciamos la implementación de la estrategia ETMI Plus en el Municipio de Pampa del Indio, Chaco, con el objetivo de promover el acceso de la mayoría de las embarazadas a controles integrales y de calidad, en especial el de comunidades rurales con un menor acceso a los servicios de salud.

### Aliados

Hospital de Pampa del Indio, Ministerio de Salud Pública de la Provincia del Chaco.



Se realizaron 3 capacitaciones a 9 profesionales (enfermeros, agentes sanitarios, bioquímicas y obstétricas), con foco en la atención integral del embarazo y manejo de enfermedades de transmisión vertical.

## Alianza para abordar la enfermedad de Chagas en Centroamérica

GUATEMALA 

El Proyecto Alianzas tiene como objetivo contribuir a la eliminación de la enfermedad de Chagas como problema de salud pública en el departamento de Jutiapa, Guatemala, el área geográfica con mayor número de casos de Chagas agudo de este país y de la región.

Junto a aliados estratégicos colaboramos con acciones de vigilancia y control del insecto vector local (*Triatoma dimidiata*<sup>2</sup>) y el mejoramiento sanitario de las viviendas, y desarrollamos e implementamos acciones que permiten lograr el acceso al diagnóstico y tratamiento de la enfermedad de Chagas, con especial énfasis en la mujer embarazada y el recién nacido, en línea con la estrategia ETMI-Plus de la Organización Panamericana de la Salud (OPS).

### Aliados

Autoridades sanitarias del Ministerio de Salud Pública y Acción Social de Guatemala; Laboratorio nacional; Dirección del Área de Salud de Chiquimula; Clínicas del sector privado; Universidad del Valle de Guatemala; Harvard Chan Public Health School; IBERMED; Exeltis.

**2.** *Triatoma dimidiata* es una de las especies de triatomíneos más importantes en la transmisión de la enfermedad de Chagas en Centroamérica.

### MATERIAL EDUCATIVO PARA PROMOTORES COMUNITARIOS Y PERSONAL DE SALUD

Junto al Centro de Estudios de Salud (CES) de la Universidad del Valle de Guatemala, diseñamos un proyecto a fin de disponer de material educativo con información clave sobre la atención materno infantil y el manejo de enfermedades incluidas en la estrategia ETMI-Plus de OPS. El material estará a disposición del personal de salud, especialmente comadronas, de Comapa.

Este proyecto es complementario a un estudio antropológico realizado en 2019, con enfoque en salud femenina, enfermedades de transmisión materno infantil y el rol de las comadronas en la comunidad.

#### En Guatemala hay un promedio de 23.000 comadronas

(parteras) quienes acompañan y reportan casi la mitad de los nacimientos. Ellas son participantes claves en la atención materno infantil del país, en la promoción de salud a nivel comunitario y en el acceso a la comunidad para trabajar en el control de las enfermedades de transmisión materno infantil en el país.

3.1  
3.2  
3.3  
3.7  
3.8  
3.c



4.7



5.6



10.2



17.9



NGO  
1, 2, 3, 4,  
5 y 6

3.1  
3.2  
3.3  
3.7  
3.8  
3.c



4.7



5.6



10.2



17.9



NGO  
1, 2, 3, 4,  
5 y 6

### Objetivo

Desarrollar material educativo sobre las enfermedades comprendidas en la estrategia ETMI-Plus, que sean culturalmente apropiados para el público objetivo.

### Destinatarios

Profesionales de la salud que acompañan a las mujeres durante el embarazo (comadronas), promotores comunitarios y mujeres embarazadas.

### Aliados

Centro de Investigación de Arqueología y Antropología, Universidad del Valle de Guatemala, Centro de Estudios en Salud.

### ¿Qué hicimos?

- Se realizaron estudios antropológicos, talleres participativos, entrevistas y visitas de campo.
- Se identificaron los actores relevantes y las rutas de diagnóstico y se dio seguimiento de las enfermedades de transmisión materno infantil en la zona.

### PROYECCIÓN 2023

Disponer del material educativo de concientización para que los actores relevantes lo tengan disponible para su difusión.





## Red de laboratorios de Referencia para el diagnóstico de la enfermedad de Chagas

ESPAÑA 

Desde Fundación Mundo Sano impulsamos la Red de Laboratorios con el objetivo de armonizar el diagnóstico serológico, parasitológico y molecular de la enfermedad de Chagas en España, realizando ensayos comparativos, interconsulta y un mapa de laboratorios que diagnostican con calidad asegurada.

### Objetivo

Impulsar una red de laboratorios para estandarizar el diagnóstico serológico, parasitológico y molecular de la enfermedad de Chagas.

### Avances

**• En España, la Red cuenta con 35 laboratorios**

- La Red se expandió a otros países de Europa y se sumaron dos laboratorios: uno de Francia y otro de Italia.
- Se realizó la reunión anual de la Red, la cual contó con la participación de 50 participantes presenciales y 67 virtuales.

**2022 fue un año de fortalecimiento para la Red a través de la realización de un esquema de control de calidad, utilizando los estándares de la OMS y la expansión a otros países de Europa como Francia e Italia.**



### PROYECCIÓN 2023

- Realizar un estudio de comparabilidad de técnicas de diagnóstico molecular para *T. cruzi*.
- Realizar un curso-taller con el Centro Nacional de Microbiología de España y el Laboratorio de Investigación Médica (Labimed) de Bolivia sobre aplicación de la inteligencia artificial y el diagnóstico remoto en la microscopía de parasitosis hemáticas.
- Apoyar la armonización de los recursos de diagnóstico de laboratorio de otras parasitosis desatendidas (estrongiloidiasis y leishmaniasis).
- Publicar los resultados de los estudios derivados de la Red.



SOMOS UN NEXO ENTRE LOS  
PACIENTES Y LOS PROFESIONALES  
DE LA SALUD

## Iniciativas para Mejorar el Acceso al Diagnóstico y Tratamiento de Chagas

Después de años de trabajo en terreno y conectando con comunidades en áreas endémicas y no endémicas para la enfermedad de Chagas, nos encontramos con la necesidad imperiosa de crear canales que permitan informar, acompañar y dar seguimiento a personas con Chagas para ayudarlos a enfrentar los obstáculos y desafíos permanentes que existen para acceder a su diagnóstico y tratamiento. Para ello, implementamos diferentes iniciativas dirigidas a personal de salud, pacientes y comunidad en general.

### “Atendiendo Chagas” Red de Equipos de Salud

“Atendiendo Chagas” es una red global creada para la promoción del diagnóstico y tratamiento de la enfermedad. La Red busca crear un espacio de colaboración e intercambio de experiencias entre equipos y profesionales de la salud abocados al diagnóstico y tratamiento de la enfermedad de Chagas, así como también un espacio de información y difusión de interés para los miembros de la Red.



#### Objetivo

Promover el acceso al diagnóstico y tratamiento de la enfermedad de Chagas

#### Destinatarios

Profesionales de la medicina, bioquímica, trabajo social, enfermería, veterinaria, agentes de salud y demás miembros integrantes de equipos de salud.

#### Avances 2022

- Elaboramos un documento para ser entregado a los pacientes que inician el tratamiento para Chagas, que facilita la indicación del mismo y brinda recomendaciones para las tomas
- Elaboramos y distribuimos un Newsletter bimestral con información de interés para los miembros.



Además, en 2022 se llevó a cabo el Primer Encuentro de la Red Atendiendo Chagas, del que participaron 67 miembros.

La atención de las personas afectadas, las técnicas de diagnóstico y los aspectos prácticos para su tratamiento etiológico fueron los temas expuestos por profesionales médicos de la Fundación Mundo Sano y por investigadoras del CONICET y del Instituto Nacional de Parasitología "Dr. Mario Fatała Chabén". A su vez, referentes médicos compartieron sus experiencias de trabajo, dificultades y avances, en el abordaje de la enfermedad.

**La Red está integrada por 332 miembros de 15 países: Argentina, Bolivia, Brasil, Colombia, Costa Rica, Ecuador, España, Guatemala, Honduras, Japón, México, Perú, Paraguay, Uruguay, Estados Unidos.**

**PROYECCIÓN 2023**

- Impulsar el crecimiento de la Red, con el propósito de que se constituya en la mayor plataforma global dedicada a la atención de la enfermedad de Chagas.
- Continuar difundiendo material de interés para el personal de salud que promueve el acceso al diagnóstico y tratamiento de dicha enfermedad.

**"Acompañando al Chagas"**

En España, llevamos a cabo un estudio que evalúa el impacto del acompañamiento de un agente de salud comunitaria a los pacientes diagnosticados con la enfermedad de Chagas, desde un enfoque transcultural y cubriendo todas las etapas: prediagnóstico, diagnóstico, control médico y adherencia al tratamiento.

**Objetivo**

Evaluar el impacto del acompañamiento de un agente de salud comunitaria en pacientes con enfermedad de Chagas en Madrid.

**Aliados**

Hospital La Paz-Carlos III, Instituto de Salud Carlos III.

**¿Qué hicimos?**

Durante 2022 se realizó el reclutamiento de pacientes y la elaboración de las entrevistas semiestructuradas que se van realizando a medida que se reclutan los pacientes, al igual que el seguimiento y acompañamiento.

**PROYECCIÓN 2023**

- Analizar las entrevistas realizadas y organizar un grupo focal con el objetivo de conocer la percepción sobre el funcionamiento del sistema de salud y la valoración de los pacientes sobre la experiencia de haber sido acompañados por la agente de salud comunitaria durante el proceso de atención.

3.d

**3** SALUD Y BIENESTAR

10.2

**10** REDUCCIÓN DE LAS DESIGUALDADES

17.6

**17** ALIANZAS PARA LOBRAR LOS OBJETIVOS

NGO  
1, 2, 3, 4,  
5 y 6

## "Misión Chagas"

Misión Chagas es un equipo multidisciplinario de profesionales de la salud, ciencias básicas y ciencias sociales que, a través de información, contención, seguimiento y elaboración de estrategias, tienen como objetivo acercar a las personas que realizan consultas sobre la enfermedad de Chagas a los sistemas de salud.

El equipo se desarrolla en diferentes niveles, generando circuitos de trabajo diferenciales, que se elaboran de manera colaborativa con los referentes y las comunidades locales; al tiempo que fortalecen las capacidades locales dentro de los sistemas de salud.

### Avances

- Realizamos protocolos de circuito interno de trabajo para responder a las demandas espontánea relacionadas con el Chagas.
- Relevamos centros de referencia para diagnóstico y tratamiento.
- Elaboramos una base única de seguimiento para dimensionar las necesidades de cada persona y planificar las acciones a corto y largo plazo.
- Brindamos soporte en tiempo real a proyectos que requieran el seguimiento de pacientes con Chagas y elaboramos mensajes para la comunidad.
- Registramos los circuitos de trabajo para el seguimiento de pacientes y la detección de barreras y obstáculos en diferentes iniciativas.



### PROYECCIÓN 2023

- Continuar con el seguimiento y acompañamiento de personas que requieran acceder al tratamiento para la enfermedad de Chagas.
- Incrementar los centros de referencia para diagnóstico y tratamiento de la enfermedad de Chagas, en vinculación con la Red "Atendiendo Chagas".
- Desarrollar una plataforma de datos para el seguimiento de pacientes con Chagas.
- Elaborar una guía de seguimiento de pacientes.

3.d

3 SALUD Y BIENESTAR



10.2

10 REDUCCIÓN DE LAS DESIGUALDADES



17.6

17 ALIANZAS PARA LOBRAR LOS OBJETIVOS



NGO  
1, 2, 3, 4,  
5 y 6

## PROMOVEMOS EL DESARROLLO DE FORMULACIONES INNOVADORAS

### Prevenición y control de parásitos intestinales

Desarrollamos, implementamos y transferimos herramientas innovadoras para el abordaje integral de las helmintiasis transmitidas por el suelo en comunidades de Argentina y Etiopía.

### Caracterización integral de la infección por parásitos intestinales

ARGENTINA 

Durante el año 2022, implementamos un proyecto de caracterización integral de la infección por parasitosis intestinales en niños del Departamento General de San Martín, Salta. Estudios previos en la ciudad de Tartagal y alrededores mostraron la presencia de diferentes parásitos intestinales, incluyendo la presencia de geohelminths, en poblaciones con acceso limitado a agua y saneamiento básico.

Debido a estos antecedentes, junto a autoridades provinciales y municipales, acordamos trabajar conjuntamente para diagnosticar y tratar a dichas comunidades y realizar un relevamiento de variables sociales, nutricionales, y ambientales en las poblaciones para desarrollar estrategias que mejoren el abordaje de las enfermedades.

#### Objetivo:

Determinar la prevalencia de parásitos intestinales, en barrios periurbanos y comunidades rurales del departamento General José de San Martín y su asociación con variables sociales, nutricionales y ambientales.

#### Aliados:

Hospital de Tartagal, Universidad Nacional de Salta, Universidad Nacional de Córdoba, CONICET.

#### ¿Qué hicimos?

Colectamos y analizamos muestras de materia fecal de la población infantil (1 a 15 años de edad) de los sitios seleccionados para el estudio, para determinar la presencia de parásitos intestinales y conocer su estado nutricional. Todos los participantes con muestras positivas para parásitos intestinales recibieron tratamiento siguiendo las guías del Ministerio de Salud de la Nación. De igual manera, los participantes que presentaron anemia fueron tratados siguiendo los lineamientos de la Sociedad Argentina de Pediatría. A su vez, fueron relevados datos antropométricos y de ingesta alimentaria que están siendo analizados.

Simultáneamente, se realizó un estudio etnográfico en las comunidades seleccionadas a través de entrevistas en profundidad.



# 590

niños y niñas fueron evaluados, de los cuales 327 presentaron infección por al menos una especie de parásito (prevalencia del 55,4%). La prevalencia de geohelmintos en esta población fue del 19,0%, con la identificación de todas las especies del grupo y una preponderancia de *uncinarias* y *Strongyloides stercoralis*.

## PROYECCIÓN 2023

- Finalizar el análisis de los estudios nutricionales que incluirán la identificación de los determinantes más influyentes en la prevalencia de parásitos intestinales y geohelmintos en la zona.
- Obtener las variables ambientales a partir de imágenes satelitales ópticas para generar un mapeo de coberturas de uso de suelo y datos de sensores remotos, para variables relacionadas con la temperatura, precipitación y humedad de la zona de estudio.

## Impacto de la intervención con Ivermectina en campañas de administración masiva de antiparasitarios

ETIOPIA 

Junto a la Organización Mundial de la Salud (OMS) implementamos un proyecto que busca incluir el control de las estrongiloidiasis en los programas de control de geohelmintos en países endémicos de forma eficaz y efectiva.

En la actualidad, el albendazol (medicamento indicado por la OMS para el control de geohelmintos) no es eficaz para la estrongiloidiasis, por lo que se plantea administrar simultáneamente dos medicamentos (ivermectina + albendazol) para mejorar la eficacia y controlar a todos las especies de geohelmintos.

### Objetivos

- Evaluar el impacto en la prevalencia de *Strongyloides stercoralis* a lo largo de cuatro años, mediante un programa de administración masiva de ivermectina, en escuelas del área rural de Bahir Dar.
- Valorar los costos adicionales a la campaña de administración masiva con albendazol que el gobierno lleva a cabo.
- Analizar los efectos secundarios ligados a la ivermectina y a la administración conjunta, albendazol-ivermectina.

### Destinatarios

Niños y niñas en edad escolar de las escuelas del área rural de Bahir Dar, región de Amhara, en el nordeste de Etiopía.

### Actores involucrados

Ministerio de Salud de Etiopía, oficina regional del Ministerio de Salud en Amhara (grupo de NTD). Trabajadores de salud de los centros del área rural de Etiopía ("Health extension workers"). Oficina de educación de Bahir Dar, directores de escuelas y profesores.

### ¿Qué hicimos?

- En Agosto de 2022 reanudamos las actividades en terreno, suspendidas por la pandemia por COVID-19 y la guerra civil que afectó específicamente a la región de Amhara.
- Capacitamos a **76 profesionales o actores locales** implicados en la administración del medicamento.
- Realizamos una campaña de administración masiva de ivermectina en **23 escuelas del área rural de Bahir Dar**.
- **15.215 estudiantes** participaron en la campaña de Ivermectina (77,14% del total del alumnado).

**La primera intervención con ivermectina ha sido llevada a cabo por personal local, bajo la coordinación y supervisión de Mundo Sano, lo que supone un éxito de integración en el sistema etíope.**



### PROYECCIÓN 2023

- Repetir la campaña de administración masiva.
- Ampliar la inclusión del control de estrongiloidiasis en los programas de control de parásitos intestinales en países endémicos.



## Prevención

ABORDAMOS LA SALUD  
DESDE UNA PERSPECTIVA  
SOCIOCULTURAL

La prevención y el control de las enfermedades infecciosas desatendidas (EID), requieren un abordaje integral, multidisciplinario y sociocultural, con intervenciones costo efectivas para reducir su impacto en la salud y el bienestar de las poblaciones.

### Construir Salud con la Comunidad

ARGENTINA 

Desde 2005 implementamos "Construir Salud con la Comunidad". Un programa integral para el control y prevención de la enfermedad de Chagas en parajes rurales de Santiago del Estero, conformado por tres ejes principales:

- Vigilancia y control entomológico.
- Mejoramiento sanitario de viviendas rurales con participación comunitaria.
- Acceso a diagnóstico y tratamiento para la comunidad.



#### Objetivo

Contribuir con la interrupción de la transmisión vectorial de la enfermedad de Chagas y mejorar su acceso al diagnóstico y tratamiento en comunidades rurales de la provincia de Santiago del Estero.

#### Destinatarios

Comunidades de parajes rurales del Departamento General Taboada, Santiago del Estero.

#### Aliados

Dirección de Enfermedades Transmisibles por Vectores (Ministerio de Salud de Santiago del Estero), Municipalidad de Añatuya y Hospital Zonal de Añatuya.

1.4



3.3

6.2  
6.b

9.1



11.1



NGO  
1, 3 y 6



El programa brinda, además, talleres de formación sobre prácticas de higiene y salubridad, mejoramiento de estructuras habitacionales y corrales de animales, y capacitaciones con gran valor práctico que son aplicables en el corto y largo plazo.

### PROYECCIÓN 2023

- Continuar con las acciones de vigilancia y control vectorial.
- Continuar con el mejoramiento de viviendas en el paraje Lote 28 Grande e iniciar actividades en los parajes Malacara y Lote 46.
- Seguir acercando el diagnóstico y tratamiento para la enfermedad de Chagas a las comunidades rurales de los parajes que cuentan con el programa de mejoramiento de viviendas.

Este Programa permitió involucrar y potenciar a toda la comunidad, transformando la calidad de vida de sus habitantes de manera sustentable y significativa.

**Te invitamos a conocer más sobre el trabajo y a sus verdaderos protagonistas.**

[https://youtu.be/g2X0arPoR\\_Q](https://youtu.be/g2X0arPoR_Q)



1.4



3.3

6.2  
6.b

9.1



11.1

NGO  
1, 3 y 6

## Vigilancia y control entomológico

VIVIENDAS **SIN** MEJORAMIENTO

**Viviendas rurales**

386

**22 viviendas (9%) registraron presencia de *Triatoma infestans* en el intradomicilio.**

Las viviendas positivas pertenecen a cuatro parajes, tres de los cuales se incorporaron al programa durante el 2022 (La Telesita, Vinal Esquina y Lote 29).

**Que hicimos**

VIVIENDAS **CON** MEJORAMIENTO

**Viviendas rurales**

140

**3 viviendas (2%) resultaron positivas para *T. infestans*.**

**Siguiendo el protocolo establecido,** todas las viviendas positivas fueron rociadas para controlar la presencia de *T. infestans*.

## Mejoramiento sanitario de viviendas

Durante el 2022 trabajamos en los parajes Los Pocitos y Lote 28 Grande.

**Los Pocitos**

**17 viviendas** mejoradas (impermeabilización de techos, revoques exteriores y pintura de viviendas), con estas acciones finalizó la intervención en este paraje.

**Lote 28 Grande**

Se iniciaron mejoras en **26 viviendas** (obras en los techos y revoques exteriores).

**Acercamos el diagnóstico y tratamiento a la población habitante del área rural a través de operativos *in situ*.**

En 2022 sumamos a nuestro equipo médico, un profesional que visita periódicamente los parajes para dar indicación de tratamiento a pacientes positivos, aptos para iniciar tratamiento.

## Prevención de enfermedades transmitidas por mosquitos

### Programa de vigilancia y control de *Aedes aegypti*

Desde hace casi dos décadas llevamos adelante diversas acciones dirigidas a la prevención y sensibilización sobre las enfermedades transmitidas por *Ae. aegypti*, entre ellas nuestros programas de vigilancia y monitoreo de mosquitos en localidades del norte de Argentina.

En la ciudad de Tartagal, Salta, el programa se lleva a cabo desde el 2009, año en el que se produjo uno de los mayores brotes de dengue en nuestro país. El mismo incluye acciones de vigilancia y control de *Ae. aegypti* a través de monitoreo larval y control de criaderos (búsqueda de larvas en recipientes dentro de los peridomicilios y control de recipientes funcionales) y monitoreo de actividad reproductiva (instalación de ovitrampas y lectura de huevos).

Además, se realizan acciones de descacharrado para eliminar la carga de recipientes (criaderos potenciales) de las viviendas, y acciones de bloqueo de foco (fumigación espacial para eliminación de mosquitos adultos) ante un caso sospechosos y/o positivo de dengue, zika y chikungunya, el cual se realiza de manera coordinada con el hospital local y la Base Nacional de Control de Vectores.

#### Objetivo

Realizar acciones que minimicen la presencia del *Aedes aegypti* y la transmisión de las enfermedades que potencialmente transmite este mosquito.



#### Destinatarios

Población que habita o circula en las áreas de intervención.

#### Aliados

En Tartagal: Municipalidad de Tartagal, Hospital Juan D. Perón y Base Nacional de Control de Vectores. Con el apoyo de Pan American Energy.

**El trabajo continuo nos permitió alcanzar importantes logros: desde 1998 hasta el 2009, Tartagal representaba el 61,39% de los casos registrados en la provincia de Salta, mientras que, desde el 2010 a esta parte, ese porcentaje se redujo al 7,09%.**



3.3



6.b.



10.3



17.17



NGO  
1, 3 y 6

24.686 | Viviendas visitadas

5.319 | Viviendas inspeccionadas

6.760 | Lectura de ovitrampas

130 ovitrampas x 52 semanas

9.226 | Viviendas visitadas

2.799 | Viviendas inspeccionadas

6.630 | Lectura de ovitrampas

A partir de la semana 14 se sumaron 50 ovitrampas a la Red, para un total de 140

## Que hicimos

Con la información generada a partir de estas actividades, se desarrolla evidencia sobre la dinámica poblacional de *Ae. aegypti* a escala local y el análisis de estratificación de riesgo para identificar las áreas que presentan condiciones vulnerables frente a los procesos de transmisión de las enfermedades transmitidas por este mosquito. El objetivo es implementar estrategias de prevención y control en las áreas priorizadas.

## Acciones de monitoreo de *Aedes aegypti*

Tartagal

SALTA

Puerto Iguazú

MISIONES

Clorinda

FORMOSA

Añatuya

SANTIAGO DEL ESTERO

Pampa del Indio

CHACO

1.850 | Lectura de ovitrampas

50 ovitrampas x 36 semanas

(El monitoreo se inició en la semana 17)

2.080 | Lectura de ovitrampas

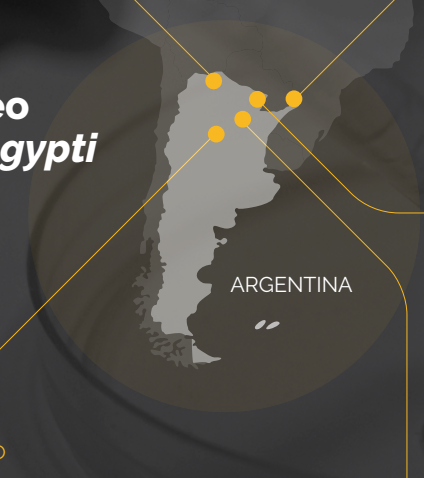
40 ovitrampas x 52 semanas

13.115 | Viviendas visitadas

10.155 | Viviendas inspeccionadas

3.120 | Lectura de ovitrampas

60 ovitrampas X 52 semanas



## Red de monitoreo con ovitrampas

### Trabajo en conjunto y transferencia del conocimiento

Con el objetivo de poner al servicio de los municipios herramientas prácticas para el monitoreo de *Ae. aegypti*, en el año 2016 comenzamos a difundir y transferir la estrategia de monitoreo de actividad reproductiva de del mosquito transmisor del dengue, zika y chikungunya a través de ovitrampas. Esta actividad incluye acompañamiento al municipio en la implementación de la red, capacitación al personal a cargo de la actividad tanto en terreno como en laboratorio, registro de datos y seguimiento de la actividad a partir de la elaboración de informes semanales.

La instalación de redes de ovitrampas permite conocer la distribución espacial del mosquito, su actividad reproductiva, medir la fluctuación estacional y administrar con eficacia recursos para su control.

### PROYECCIÓN 2023

Reforzar el trabajo con los municipios para lograr una mayor participación y compromiso.

Acompañar la implementación de más redes de monitoreo en otras localidades.

La Red actualmente está presente en estas localidades:

PROVINCIA	LOCALIDAD
<b>Salta</b>	<ul style="list-style-type: none"> <li>• Salvador Mazza</li> <li>• Aguaray</li> <li>• Tartagal</li> </ul>
<b>Corrientes</b>	<ul style="list-style-type: none"> <li>• Curuzú Cuatia</li> </ul>
<b>Buenos Aires</b>	<ul style="list-style-type: none"> <li>• Rojas</li> <li>• San Antonio de Areco</li> <li>• Villa Lia</li> <li>• Duggan</li> </ul>
<b>San Juan</b>	<ul style="list-style-type: none"> <li>• Villa Krause</li> <li>• Santa Lucía</li> <li>• Caucete</li> <li>• Media Agua</li> <li>• Valle Fértil</li> <li>• San Juan capital</li> </ul>
<b>Catamarca</b>	<ul style="list-style-type: none"> <li>• Catamarca capital</li> </ul>
<b>Misiones</b>	<ul style="list-style-type: none"> <li>• Puerto Iguazú</li> </ul>
<b>Formosa</b>	<ul style="list-style-type: none"> <li>• Clorinda</li> </ul>
<b>Chaco</b>	<ul style="list-style-type: none"> <li>• Pampa del Indio</li> </ul>
<b>Santiago del Estero</b>	<ul style="list-style-type: none"> <li>• Añatuya</li> </ul>

3.3



6.b.



10.3



17.17



NGO  
1, 3 y 6

## NOS SUMAMOS A LA PREVENCIÓN DE LA RABIA

### Rabia: la vacunación es clave

La Organización Mundial de la Salud, en la hoja de ruta para las enfermedades desatendidas 2021-2030, plantea como objetivo la eliminación de la rabia humana transmitida principalmente por el perro. En Mundo Sano nos sumamos a este objetivo brindando vacunación antirrábica para perros y gatos y concientizando sobre la importancia de una tenencia responsable de los animales de compañía en aquellas comunidades donde implementamos nuestros programas y proyectos.

#### Objetivo

Prevenir la transmisión de la rabia realizando campañas de vacunación en perros y gatos y promoviendo la tenencia responsable a través de jornadas de información, educación y concientización.

#### Aliados

Biogénesis Bagó.

#### ¿Qué hicimos?

En 2022 realizamos **4 cuatro operativos** de vacunación en parajes rurales y **4 operativos** en el área urbana de Añatuya, ambos en la provincia de Santiago del Estero, logrando alcanzar a **más de 1.000 animales** que, adicionalmente, recibieron control médico y fueron desparasitados.

- Buscamos maximizar el uso de recursos a través de medicamentos de amplio espectro y fácil administración, para poder llegar a más animales.

- Implementamos un registro de los animales atendidos en el área urbana y realizamos una encuesta de zoonosis vinculada a animales de granja en los parajes rurales.

- En Añatuya, validamos un certificado de vacunación antirrábica por parte del Municipio, que además colaboró con las tareas administrativas durante las jornadas de vacunación.

#### PROYECCIÓN 2023

- Aumentar el alcance de las jornadas de vacunación en Añatuya y parajes aledaños.
- Expandir el proyecto hacia otras localidades, trabajando de manera conjunta con los departamentos de zoonosis locales.
- Contribuir con la formación de estudiantes de veterinaria de distintas instituciones educativas, para que realicen sus prácticas profesionales supervisadas en actividades propuestas por Mundo Sano, en el marco de este proyecto.

3.3

3 SALUD Y BIENESTAR



17 ALIANZAS PARA LOGRAR LOS OBJETIVOS

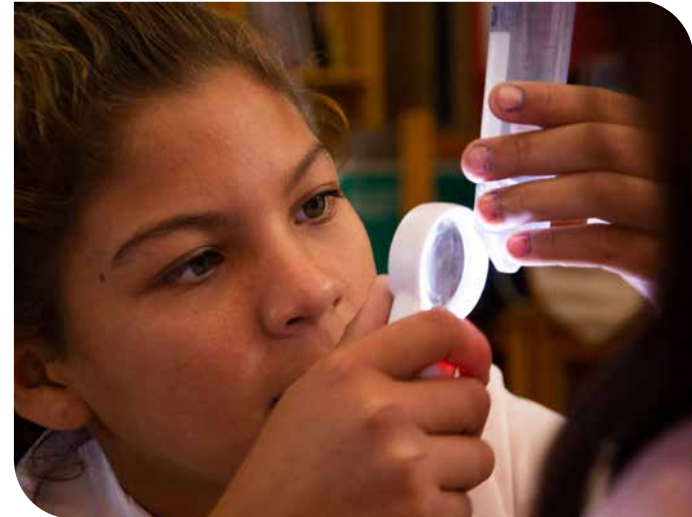
17.16  
17.17NGO  
3, 5 Y 6



## Comunidad

### LOS NIÑOS Y NIÑAS COMO AGENTES MULTIPLICADORES EN SALUD

Desde Mundo Sano promovemos acciones de sensibilización y concientización de hábitos saludables para la prevención de enfermedades infecciosas. Dentro de las estrategias para llegar a la comunidad, pensando la niñez como una etapa clave de desarrollo y adquisición de conocimiento, generamos contenido educativo y lúdico para que niños y niñas aprendan a través del juego la importancia sobre el cuidado de su salud y la de su comunidad.



### ¡A lavarse las manos!

Desde 2016 implementamos jornadas de promoción del lavado de manos dirigidas a niños y niñas de escuelas públicas de nivel primario en las localidades donde tenemos sedes (Tartagal, Puerto Iguazú, Añatuya, Pampa del Indio y Clorinda) y en otras localidades de Argentina y Paraguay a partir de la colaboración con actores locales.

**Cada año nos sumamos al "Día Mundial del Lavado de Manos", impulsado por Global Handwashing Partnership, una asociación mundial que reúne los conocimientos, la experiencia, las ideas, los recursos y el alcance de los sectores públicos y privados de todo el mundo para promover el lavado de manos con agua y jabón.**

A través de actividades, formativas, lúdicas y recreativas, brindamos información sobre la importancia del lavado de manos en la salud, y considerando que en algunos lugares u hogares no se cuenta con infraestructura sanitaria básica, se construye un Tippy Tap (dispositivo fabricado con varillas de madera, una botella de agua y jabón), para mostrar cómo, usando recursos básicos que pueden estar disponibles, es posible construir una estructura que nos permita realizar un correcto lavado de manos.

Los Tippy Tap se construyen con los alumnos y docentes durante las jornadas y son entregados a las escuelas participantes de la actividad junto con instrucciones de armado para que los niños puedan compartir en sus hogares.

3.3

3

SALUD  
Y BIENESTAR

17.16

17

ALIANZAS PARA  
LOGRAR  
LOS OBJETIVOSNGO  
1, 5 Y 6



### ¿Qué hicimos?

- Realizamos **30 jornadas** de lavado de manos en Argentina y Paraguay, llegando a **1.476 niñas y niños** con la participación de 98 docentes y directivos.
- Participamos en el III Congreso Internacional de Voluntariado Corporativo de la Red Voluntare presentando nuestra experiencia de voluntariado corporativo en las actividades de lavado de manos.

**Gracias a una capacitación sobre elaboración de jabones artesanales, brindada por docentes de la cátedra de química de la UNILA, voluntarios que participaron de nuestras actividades fabricaron jabones artesanales a partir de aceite de cocina reutilizado para ser donado a escuelas de la zona con muy pocos recursos para continuar con la práctica del correcto lavado de manos. En total se fabricaron y donaron 346 jabones.**

### PROYECCIÓN 2023

- Continuaremos realizando talleres de lavado de manos en escuelas de nivel primario para que cada vez más niños y niñas conozcan la importancia de incorporar este hábito en su vida cotidiana.
- Promocionaremos el hábito del lavado de manos a toda la comunidad como método para prevenir enfermedades infecciosas.

### Objetivo

Concientizar sobre la importancia del lavado de manos con agua limpia y jabón como una forma sencilla y eficaz para prevenir enfermedades infecciosas.

### Destinatarios

Niños y niñas en edad escolar, docentes y directivos, familias y comunidad en general.

### Aliados

Universidad Federal de Integración (UNILA), Pomera Maderas, Hotel Puerto Valle, escuelas y comunidades participantes.

3 SALUD  
Y BIENESTAR



3.3

17 ALIANZAS PARA  
LOGRAR  
LOS OBJETIVOS



17.16

NGO  
1, 5 Y 6

## Dengue. Prevención en Acción: Recursos Pedagógicos para un Mundo Sano

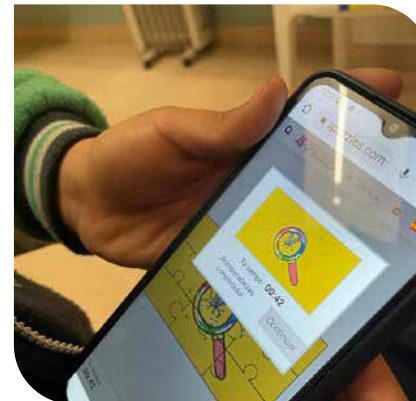
En el año 2018 pusimos en marcha el proyecto educativo "Prevención en acción: Recursos Pedagógicos para un Mundo Sano". Este proyecto forma parte de una estrategia integral para abordar las enfermedades transmitidas por mosquitos con actividades diseñadas a medida de la comunidad donde se implementa. El primer módulo del Programa está enfocado en el dengue y otras enfermedades transmitidas por *Aedes aegypti*.

### Objetivo:

Concientizar y sensibilizar sobre enfermedades transmitidas por mosquitos a niños y niñas en edad escolar a través de actividades pedagógicas y lúdicas, buscando formar agentes de cambio para sus comunidades.

### El proyecto cuenta con dos propuestas de implementación:

- **Valija pedagógica:** actividades presenciales que se realizan en las aulas con los materiales de una "valija pedagógica". La misma contiene una guía para quienes imparten los talleres, juegos, afiches y un video. Se espera que los alumnos y alumnas tengan una participación activa durante el taller y que, mientras se divierten, puedan adquirir conocimientos teóricos y prácticos para la prevención de las enfermedades transmitidas por mosquitos.
- **El kit** está compuesto por módulos que pueden aplicarse progresivamente durante el año lectivo o de forma intensiva, adaptándose a los diversos contextos escolares.



2022

Más de

765

niñas y niños  
participaron  
del Programa

3.3

3

SALUD  
Y BIENESTAR



17.16

17

ALIANZAS PARA  
LOGRAR  
LOS OBJETIVOS



NGO  
1, 5 Y 6



### Destinatarios

Niños y niñas en edad escolar, docentes y directivos, familias y comunidad en general.

### Aliados

Pomera Maderas (Argentina y Paraguay); Arauco Argentina (Misiones); Asociación Civil Padrinos de Alumnos y Escuelas Rurales (APAER); Fundación Victoria Jean Navajas (Corrientes); Obra del Padre Mario Pantaleo (Buenos Aires); Asociación Civil Pilares (Buenos Aires); Cartoneros y sus Chicos (Buenos Aires); Fundación Convivir; Ministerio de Ecología y Recursos Naturales Renovables (Misiones); Parque Nacional Iguazú, área Educación Ambiental (Misiones) y demás instituciones educaciones.

### ¿Qué hicimos?

- **83 talleres presenciales** en **39 escuelas** (32 de Argentina y 7 de Paraguay), en los que participaron **1.765 niños y niñas** junto a 70 docentes y directivos.
- **131 docentes y facilitadores** provenientes de 13 provincias de Argentina y Paraguay se contactaron con Mundo Sano para acceder al kit digital
- **84 escuelas y 6 organizaciones** de la sociedad civil se interesaron en implementación de los contenidos.

### ¡Duplicamos nuestra meta!

**Durante 2022 nos proponíamos realizar 44 talleres presenciales, pero a fin de año logramos un total de 83 talleres presenciales, ¡un récord de implementación para nuestro proyecto!**

En 2022 nuestro Programa se implementó de manera paralela en sus dos modalidades: presencial y kit digital, llegando a miles de niños y niñas de diferentes localidades de Argentina y Paraguay.

### PROYECCIÓN 2023

- Continuar implementando el proyecto a través de sus dos modalidades, en diferentes localidades de Argentina y Paraguay, buscando llegar a nuevas localidades.
- Trabajar en el reconocimiento institucional del proyecto.

3.3



17.16



NGO  
1, 5 Y 6



## STAND DE PREVENCIÓN EN ACCIÓN EN EL PARQUE NACIONAL IGUAZÚ

En articulación con el área de Educación Ambiental del Parque Nacional Iguazú instalamos un stand permanente dentro del Centro de Interpretación del Parque. Las escuelas que participan de las visitas escolares al Parque acceden a información sobre las enfermedades transmitidas por mosquitos mediante la observación de un video y la realización de una actividad práctica.

**422 alumnos y alumnas de escuelas de Misiones visitaron nuestro stand y participaron de la actividad.**

Te invitamos a conocer más sobre este proyecto ingresando a <https://dengue.mundosano.org>



## Somos Mundo Sano

Nuestro programa de Voluntariado es un nexo entre las necesidades de la comunidad y la voluntad de las personas y las empresas de colaborar solidariamente.

### Argentina

En 2022 contamos con la participación de 27 voluntarios corporativos de Pomera Madera y Hotel Puerto Valle en 11 jornadas que fueron realizadas en Corrientes (Argentina) y Tapyta (Paraguay). Durante las jornadas los voluntarios coordinaron las actividades y en simultáneo realizaron la interpretación al idioma guaraní.

### Paraguay:

8 voluntarios de Pomera Maderas colaboraron con nosotros en la implementación de 17 talleres que se realizaron en escuelas de Paraguay.

3 SALUD  
Y BIENESTAR



3.3

17 ALIANZAS PARA  
LOGRAR  
LOS OBJETIVOS



17.16

NGO  
1, 5 Y 6



## Investigación e innovación

PROMOVEMOS LA INVESTIGACIÓN Y EL DESARROLLO DE HERRAMIENTAS INNOVADORAS PARA LOS PROGRAMAS GLOBALES DE ENFERMEDADES DESATENDIDAS



## Chagas LAMP: Iniciativa para evaluar una técnica innovadora para el diagnóstico del Chagas

ARGENTINA, BOLIVIA Y PARAGUAY

Desde Mundo Sano continuamos con la implementación del proyecto "Chagas-LAMP" a escala regional, el cual busca mejorar el diagnóstico de la enfermedad de Chagas en recién nacidos.

La técnica LAMP (Loop Mediated Isothermal Amplification) es una técnica de diagnóstico molecular de alta sensibilidad, equivalente a la PCR, con la ventaja de poder implementarse en laboratorios de baja complejidad de lugares estratégicos, con un retorno de resultados más rápido.

### Objetivo

Proporcionar evidencias científicas que permita proponer un cambio en el algoritmo de diagnóstico de la enfermedad de Chagas.

### Destinatarios

Recién nacidos de madres con Chagas.



NGO  
1, 3, 5 Y 6

## ¿Qué hicimos?

- Se llevó a cabo el reclutamiento de las madres y bebés para el estudio. En total fueron entrevistadas **4109 madres**, de las cuales se reclutaron **2419**. El reclutamiento se realizó en las maternidades del Hospital Regional Ramon Carrillo y el Centro Integral de Salud de La Banda.

- Se aplicaron pruebas rápidas para analizar las muestras de las madres reclutadas junto con la técnica de serología convencional (ELISA).

- Se acondicionó un laboratorio y se puso en marcha la técnica LAMP en el Hospital Regional de Santiago del Estero. Se aplicó esta técnica en todas las muestras de los recién nacidos reclutados de manera paralela a la técnica de referencia (micrométodo).

- Siguiendo el protocolo del estudio, se inició el seguimiento y el análisis de los bebés reclutados. A su vez, se implementó el seguimiento de las madres para informarles sobre la posibilidad de acceder al tratamiento.

### PROYECCIÓN 2023

- Continuar con el seguimiento de bebés y de las madres que participan en el estudio.

- Disponer de los resultados de la investigación para que cada país considere incorporar las técnicas probadas en el algoritmo de diagnóstico.



DATOS DE ARGENTINA

4.109 | madres entrevistadas

2.419 | madres reclutadas

193 | madres positivas para Chagas

bebés reclutados de madres positivas | 164



3.3  
3.b



5.6



17.16  
17.17

NGO  
1, 3, 5 Y 6

## Estrategias innovadoras para el control de los Geohelmintos

En Mundo Sano participamos en proyectos de investigación y desarrollo de formulaciones antiparasitarias para el control de los parásitos transmitidos por el suelo, en alianza con grupos académicos y empresas farmacéuticas entre las que se encuentra el Grupo Insud.

Formamos parte del proyecto STOP (Stopping Transmission Of intestinal Parasites), que tiene como objetivo evaluar la eficacia y seguridad de la combinación a dosis fijas de ivermectina y albendazol para el tratamiento de los parásitos transmitidos por el suelo en población infantil y adolescentes, cuya presencia puede ocasionar desnutrición, problemas de crecimiento y anemia. La combinación de estos fármacos a dosis fija en un único comprimido simplificaría la administración y el transporte de los medicamentos, reduciría el riesgo de dosificación incorrecta y mejoraría la adherencia al tratamiento.

### Objetivo

Acompañar el desarrollo de un fármaco combinado de ivermectina y albendazol para el control y eliminación de las geohelmintiasis y potencial eliminación de su transmisión.

### Destinatarios

Poblaciones en riesgo de infectarse por parásitos intestinales.

### Aliados

ISGlobal, Centro Médico Universitario de Leiden, Universidad de Bahir Dar, Escuela de Medicina Tropical e Higiene de Londres, Laboratorios Liconsa, Kenya Medical Research Institute, Universidad de León, Centro de Investigación en Salud de Manhiça.

### ¿Qué hicimos?

- Completamos el reclutamiento de la fase 2 del estudio y se inició la fase 3, en los tres sitios clínicos del proyecto: Kenia, Mozambique y Etiopía.

- Se brindaron capacitaciones en procedimientos operativos para la realización de ensayos clínicos, bajo normas de buenas prácticas clínicas, a personal técnico de **20 laboratorios** en los tres sitios clínicos del proyecto en África.

- Se publicaron los resultados en la revista *Frontiers in Pharmacology*. DOI: [10.3389/fphar.2022.914886](https://doi.org/10.3389/fphar.2022.914886)

- Se trabajó en el armado de una nueva propuesta "**STOP2030**" para darle continuidad a este proyecto. La misma fue presentada a una convocatoria de la Comisión Europea (EDCTP) para la implementación de resultados de estudios clínicos.

- **STOP2030** se presenta bajo el liderazgo de Laboratorios Liconsa y la coordinación de Mundo Sano.

### PROYECCIÓN 2023

- Completar las actividades de los proyectos STOP 1 y 2, incluido el armado del dossier del co-formulado para ser presentado ante la Agencia Europea de Medicamentos.
- Implementar el proyecto STOP2030.

1.3

3.4  
3.817.16  
17.17NGO  
1, 3 Y 6

## Herramientas geoespaciales para las Enfermedades Desatendidas

En 2022 fuimos seleccionados por la Comisión Nacional de Actividades Espaciales (CONAE), a partir de una convocatoria para financiamiento de proyectos realizada por el Programa PROSAT II del Banco Interamericano de Desarrollo (BID), para elaborar modelos de predicción de riesgo, que indiquen la presencia de diferentes enfermedades infecciosas en determinadas zonas del país.

El proyecto combina información de satélites argentinos (SAOCOM) y satélites de la NASA y la ESA (MODIS, Landsat y Sentinel 2), con información de campo que se integra con variables ambientales, como temperatura y precipitación.

### Objetivo

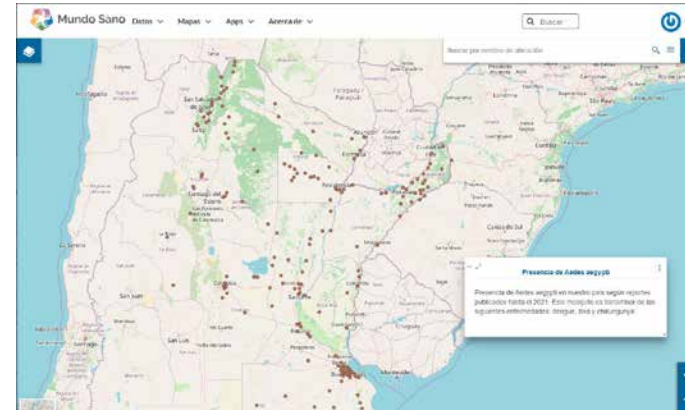
Proveer mapas a escala nacional de la distribución y riesgo de diferentes enfermedades zoonóticas y transmitidas por vectores.

### Destinatarios

Profesionales y técnicos vinculados al sistema científico, efectores de salud.

### Aliados

Comisión Nacional de Actividades Espaciales (CONAE) y Consultora KAN.



Captura de pantalla del GeoNode mostrando la presencia del mosquito *Aedes aegypti* reportada en diferentes localidades del país, según estudios publicados.

### ¿Qué hicimos?

- Se analizaron los requerimientos y se realizaron las pruebas de concepto en las diferentes escalas de estudio.
- Se puso en funcionamiento la Web GIS y los Modelos Predictivos.

### PROYECCIÓN 2023

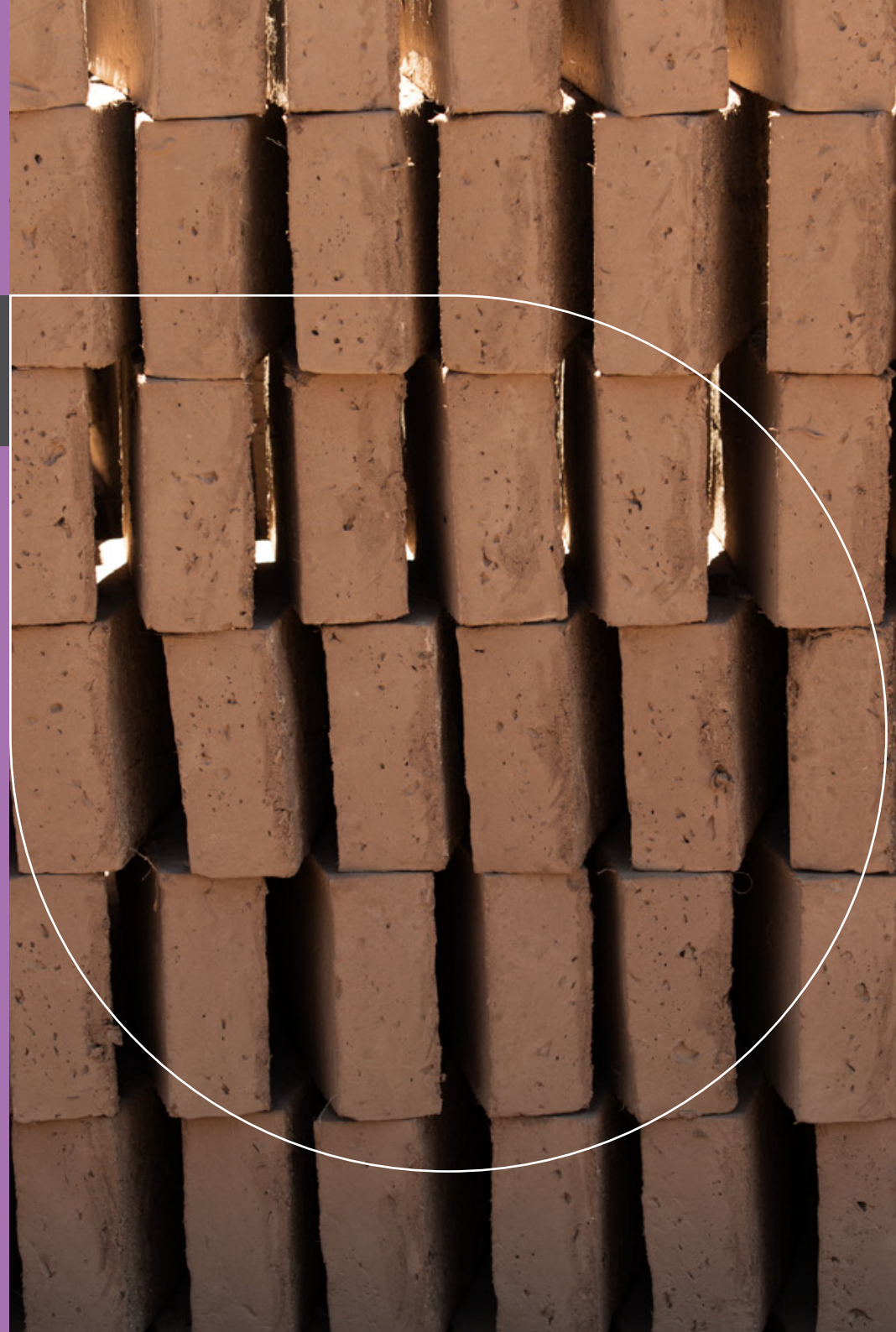
- Completar la producción de documentación y de resultados del proyecto.

151

El valor  
del  
conocimiento

Reporte de  
Sustentabilidad  
2022

Mundo Sano



# 5

## El valor del conocimiento



**Formación y Capacitación**



**Publicaciones científicas**



**Medir para evaluar**



**Difusión**



**Premiaciones y distinciones**



La divulgación científica tiene como objetivo hacer accesible el conocimiento especializado, tendiendo un puente entre el mundo científico y la sociedad. Es el canal que permite a la población la integración del conocimiento científico a su cultura. Y, en este punto, desde Fundación Mundo Sano ponemos especial foco no solo en producir conocimiento riguroso, sino también facilitar el desarrollo de espacios de reflexión y análisis que contribuyan a la democratización y alfabetización del conocimiento.



## Formación y Capacitación

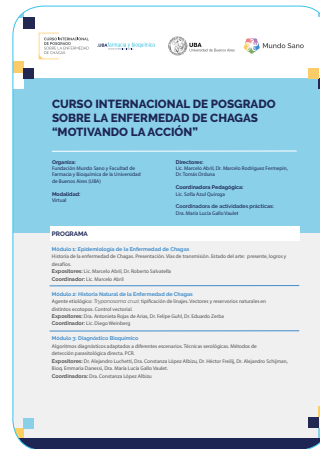
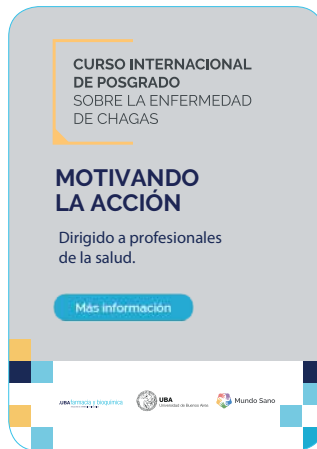
En Fundación Mundo Sano creemos en el valor de la formación y actualización permanente de los profesionales de la salud. Es por ello que ofrecemos y participamos activamente en la generación de cursos, diplomaturas y programas que favorezcan el crecimiento profesional de los miembros de los equipos de salud.

## 1° Curso Internacional de Posgrado sobre la Enfermedad de Chagas “Motivando la Acción”

En 2022 nos unimos la Facultad de Farmacia y Bioquímica de la Universidad de Buenos Aires (UBA), para lanzar el primer Curso Internacional de Posgrado sobre la Enfermedad de Chagas destinado a profesionales de la salud comprometidos con esta problemática.

El Curso tiene como objetivo brindar herramientas prácticas para favorecer el diagnóstico y tratamiento de la enfermedad de Chagas, fortalecer la formación y el trabajo de profesionales y equipos de salud, y motivarlos a universalizar el acceso a la atención de la salud de las personas afectadas por esta enfermedad. Su enfoque es eminentemente práctico, con el fin de brindar al participante herramientas de aplicación inmediata en su lugar de acción.

El programa propone un abordaje integral con un cuerpo docente altamente especializado entre los que se destacan los doctores **Roberto Salvatella**, Asesor Regional de Chagas OPS/OMS; **Pedro Albajar**, Coordinador del Programa de lucha contra el Chagas de la OMS; **Joaquim Gascón**, Jefe del Programa de Chagas, Enfermedades Parasitarias y de Importación y ex Director de la Iniciativa de Chagas de ISGlobal (España); **Felipe Gühl**, Director del Centro de Investigaciones en Microbiología y Parasitología Tropical (CIMPAT); **Roberto Chuit**, Director Ejecutivo del Instituto de Investigaciones Epidemiológicas de la Academia Nacional de Medicina de Argentina; **Jaime Altcheh**, Jefe del Servicio de Parasitología, Hospital de Niños Ricardo Gutiérrez” y



**Caryn Bern**, Profesora del Departamento de Epidemiología y Bioestadística, de la Facultad de Medicina, de la Universidad de California.

La dirección del curso está a cargo de **Marcelo Rodríguez Fermepin**, Jefe del Laboratorio de Virología del Hospital de Clínicas de la UBA, **Tomás Orduna**, miembro del Comité Científico de Fundación Mundo Sano y ex Jefe del Servicio de Patologías Regionales y Medicina Tropical, Hospital "Francisco Javier Muñiz" de la Ciudad de Buenos Aires y **Marcelo Abril**, Director Ejecutivo de la Fundación Mundo Sano.

75

asistentes  
al curso de  
posgrado



## Diplomatura Universitaria de Posgrado en Abordaje Sanitario Integral para Áreas de Riesgo y Comunidades Vulnerables.

En 2022 presentamos la primera edición de esta Diplomatura destinada a profesionales de las carreras universitarias de medicina, bioquímica, nutrición, enfermería y otras carreras relacionadas a la salud. Esta propuesta académica conjunta entre Mundo Sano, la Universidad Nacional de San Antonio de Areco y ADeSaR (Asociación para el Desarrollo Sanitario Regional), surgió como respuesta a una necesidad concreta de ofrecer una propuesta de capacitación integral que brindara a los profesionales de la salud las herramientas necesarias para elaborar y llevar adelante proyectos de abordaje de problemáticas sanitarias prevalentes en terreno, desde los diversos lugares de la gestión.

30 profesionales  
cursaron la  
diplomatura





## Publicaciones científicas

Las revistas científicas son el canal de comunicación y difusión de los resultados de las investigaciones y experiencias implementadas, permitiendo compartir los conocimientos producidos con toda la comunidad académica y del campo de la salud. En ese sentido, **nos habíamos propuesto para 2022 una meta de 10 publicaciones** en revistas indexadas y logramos superarla, al llegar a 17.

17

EN 2022

Trabajos científicos  
publicados  
en revistas indexadas



### 1. Revista Infectious Disease Modelling

CHINA

**Feature importance: Opening a soil-transmitted helminth machine learning model via SHAP.**

Carlos Matías Scavuzzo, Juan Manuel Scavuzzo, Micaela Natalia Campero, Melaku Aneagrie, Aranzazu Amor Aramendia, Agustín Benito, Victoria Periago. Infectious Disease Modelling (2022),

> [doi.org/10.1016/j.idm.2022.01.004](https://doi.org/10.1016/j.idm.2022.01.004)

### 2. Revista BMC infectious diseases

REINO UNIDO

**Evaluation of five diagnostic methods for *Strongyloides stercoralis* infection in Amhara National Regional State, northwest Ethiopia.**

Hailu T, Amor A, Nibret E, Munshea A, Aneagrie M, Flores-Chavez MD, Tang TT, Saugar JM, Benito A. BMC Infect Dis. 2022 22(1):297.

> [doi.org/10.1186/s12879-022-07299-1](https://doi.org/10.1186/s12879-022-07299-1)

### 3. Revista Microbiology Spectrum

ESTADOS UNIDOS

***Plasmodium falciparum* and Helminth Coinfections Increase IgE and Parasite-Specific IgG Responses.**

Rebeca Santano, Rocio Rubio, Berta Grau-Pujol, Valdemiro Escola, Osvaldo Muchisse, Inocência Cuamba, Marta Vidal, Pau Cisteró, Gemma Ruiz-Olalla, Ruth Aguilar, Maria Demontis, Jose Carlos Jamine, Anélsio Cossa, Charfudin Sacoor, Jorge Cano, Luis Izquierdo, Chetan E. Chitnis, Ross L. Coppel, Virander Chauhan, David Cavanagh, Sheetij Dutta, Evelina Angov, Deepak Gaur, Lisette van Lieshout, Bin Zhan, Jose Muñoz, Gemma Moncunill, Carlota Dobaño. Microbiology Spectrum 2022, 9(3): e01109-21.

> [doi.org/10.1128/Spectrum.01109-21](https://doi.org/10.1128/Spectrum.01109-21)



#### 4. Revista Acta Tropical

PAÍSES BAJOS

**Determinant factors of chronic *Strongyloides stercoralis* infection among schoolchildren in Amhara National Regional State, northwest Ethiopia.**

Tadesse Hailua, Endalkachew Nibret, Arancha Amor, Abaineh Munshea, Melaku Anegagrie. Acta Tropica 2021.  
> [doi.org/10.1016/j.actatropica.2021.106280](https://doi.org/10.1016/j.actatropica.2021.106280)

#### 5. Revista PLoS Neglected Tropical Diseases

ESTADOS UNIDOS

**Prevalence of *Strongyloides stercoralis* infection and associated clinical symptoms among schoolchildren living in different altitudes of Amhara National Regional State, northwest Ethiopia.**

Jember TH, Amor A, Nibret E, Munshea A, Flores-Chavez M, Ta-Tang T-H, Saugar JM, Benito A., Anegagrie M. PLoS Negl Trop Dis 2022, 16(4): e0010299.  
> [doi.org/10.1371/journal.pntd.0010299](https://doi.org/10.1371/journal.pntd.0010299)

#### 6. Revista Frontiers in pharmacology

SUIZA

**Pharmacokinetic Characterization and Comparative Bioavailability of an Innovative Orodispersible Fixed-Dose Combination of Ivermectin and Albendazole: A Single Dose, Open Label, Sequence Randomized, Crossover Clinical Trial in Healthy Volunteers.**

Algorta J, Krolewiecki A, Pinto F, Gold S and Muñoz J (2022) Front. Pharmacol. 13:914886.  
> [doi.org/10.3389/fphar.2022.914886](https://doi.org/10.3389/fphar.2022.914886)

#### 7. Revista PLoS Neglected Tropical Diseases

ESTADOS UNIDOS

**Evaluation of antibody serology to determine current helminth and *Plasmodium falciparum* infections in a co-endemic area in Southern Mozambique.**

Santano R, Rubio R, Grau-Pujol B, Escola V, Muchisse O, Cuamba I, et al. PLoS Negl Trop Dis (2022) 16(6): e0010138.  
> [doi.org/10.1371/journal.pntd.0010138](https://doi.org/10.1371/journal.pntd.0010138)

#### 8. Revista Parasitologia

SUIZA

**A Cross-Sectional Study to Detect *Cystic Echinococcosis* in Añatuya, Santiago Del Estero (Argentina).**

Parasitologia 2022, 2(4), 326-337.  
> [doi.org/10.3390/parasitologia2040027](https://doi.org/10.3390/parasitologia2040027)

#### 9. Revista American Journal of Tropical Medicine and Hygiene

ESTADOS UNIDOS

**Single-Nucleotide Polymorphisms in the Beta-Tubulin Gene and Its Relationship with Treatment Response to Albendazole in Human Soil-Transmitted Helminths in Southern Mozambique.**

Grau-Pujol B, Gandasegui J, Escola V, Marti-Soler H, Cambra-Pellejà M, Demontis M, Brienens EAT, Jamine JC, Muchisse O, Cossa A, Sacoar C, Cano J, Van Lieshout L, Martinez-Valladares M, Muñoz J. Am J Trop Med Hyg. 2022 Jul 18:tpmd210948.  
> [doi: 10.4269/ajtmh.21-0948](https://doi.org/10.4269/ajtmh.21-0948)

#### 10. Revista BMC Public Health

REINO UNIDO

**Neighbors' use of water and sanitation facilities can affect children's health: a cohort study in Mozambique using a spatial approach.**

Grau-Pujol B, Cano J, Marti-Soler H, Casellas A, Giorgi E, Nhacolo A, Saute F, Giné R, Quintó L, Sacoar C, Muñoz J. BMC Public Health. 2022 May 16;22(1):983.  
> [doi: 10.1186/s12889-022-13373-9](https://doi.org/10.1186/s12889-022-13373-9)

#### 11. Revista PLoS One

ESTADOS UNIDOS

**Mapping health behaviour related to Chagas diagnosis in a non-endemic country: Application of Andersen's Behavioural Model.**

Iglesias-Rus L, Romay-Barja M, Boquete T, Benito A, Jordan B, Blasco-Hernández T. PLoS ONE 2022, 17(1): e0262772.  
> <https://doi.org/10.1371/journal.pone.0262772>

#### 12. Revista PLoS Neglected Tropical Diseases

ESTADOS UNIDOS

***Strongyloides stercoralis* and *Trypanosoma cruzi* coinfections in a highly endemic area in Argentina.**

Fleitas PE, Florida-Yapur N, Nieves EE, Echazu A, Vargas PA, Caro NR, Aveldaño R, Lopez W, Fernández M, Crudo F, Cimino RO, Krolewiecki AJ. PLoS Negl Trop Dis 2022, 16(2): e0010179.  
> <https://doi.org/10.1371/journal.pntd.0010179>

### 13. Revista BMC infectious diseases

ESTADOS UNIDOS

**COVID-19: an opportunity of systematic integration for Chagas disease. Example of a community-based approach within the Bolivian population in Barcelona.**

Gómez i Prat, J., Essadek, H.O., Esperalba, J., Serrat F.Z., Guiu I.C., Goterris L., Zules-Oña R., Choque E., Pastoret C., Ponces N.C., De los Santos J.J., Pons J.S., Dehousse A., Albajar-Viñetas P., Pumarola T., Campins M., Sulleiro E. BMC Infect Dis 22, 298 (2022).

> <https://doi.org/10.1186/s12879-022-07305-6>

### 14. Revista Población y Salud en Mesoamérica

COSTA RICA

**Retorno social de la inversión tras eliminar la transmisión vertical de Chagas, VIH/SIDA, HB y Sífilis: caso de un municipio de la Provincia de Buenos Aires.**

Monteverde, M., Silvestrini, C., Pereiro, A. C., Wolovich, T., Ceriotto, M. y Castelli, J.M. (2022). Población y Salud en Mesoamérica, 19(2), 2022.

> <https://docs.bvsalud.org/biblioref/2022/10/1386952/psmv19n02art059.pdf>

### 15. Revista ASM Journal – Microbiology Spectrum

ESTADOS UNIDOS

**Parasitemia Levels in *Trypanosoma cruzi* Infection in Spain, an Area Where the Disease Is Not Endemic: Trends by Different Molecular Approaches.**

Flores-Chavez MD, Abras A, Ballart C, Ibáñez-Perez I, Perez-Gordillo P, Gállego M, Muñoz C, Moure Z, Sulleiro E, Nieto J, García Díez E, Simón L, Cruz I, Picado A. Microbiol Spectr. 2022 Oct 26;10(5):e0262822.

> <https://journals.asm.org/doi/10.1128/spectrum.02628-22>

### 16. Revista Malaria Journal

REINO UNIDO

**Deletion patterns, genetic variability and protein structure of pfhrp2 and pfhrp3: implications for malaria rapid diagnostic test in Amhara region, Ethiopia.**

Molina-de la Fuente I., Yimar M., García L., González V., Amor A., Anegagrie M., Benito A., Martínez J., Moreno M., Berzosa P. Malar J 21, 287 (2022).

> <https://doi.org/10.1186/s12936-022-04306-3>

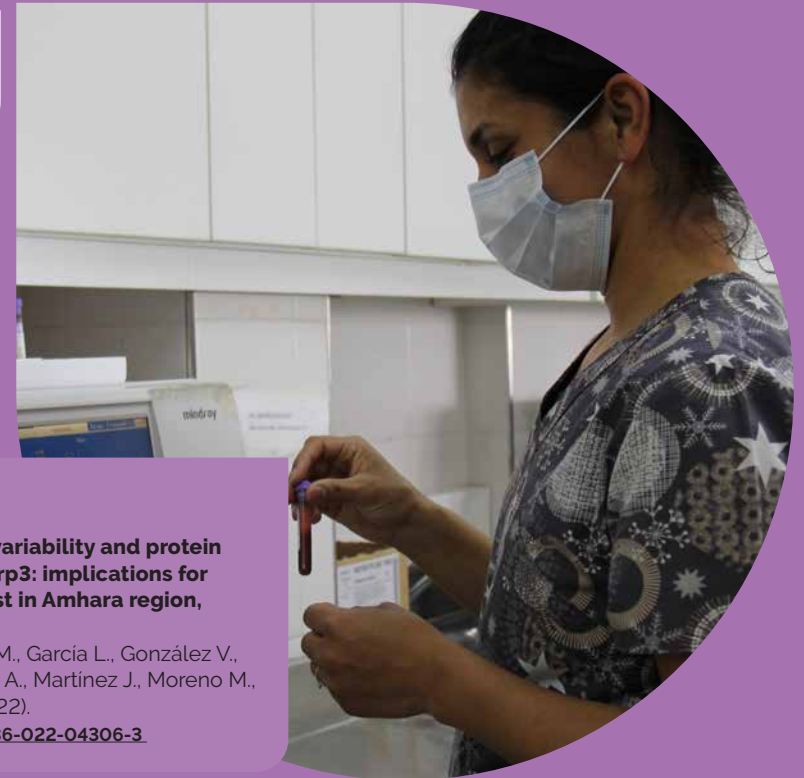
### 17. Revista FAVE Sección Ciencias Veterinarias

ARGENTINA

**Detección de *Leptospira* spp. (*Spirochaetales*: *Leptospiraceae*) en muestras ambientales de regiones habitadas por poblaciones vulnerables del norte argentino.**

Grune-Löffler S., Periago, M.V., Watanabe O., Saraullo V., Aldama E., Cejas R.G., Cruz D., Delgado C, Goizueta C., Hamer M., Martínez M., Brihuega B.F. (2021). FAVE Sección Ciencias Veterinarias, 20(2), 91–96.

> <https://doi.org/10.14409/favecv.20i2.10119>





## Medir para evaluar: Una herramienta para optimizar la gestión

En Fundación Mundo Sano estamos convencidos de la importancia que tiene la evaluación de nuestros programas y proyectos, para lo cual es necesario contar con herramientas de medición efectivas y aplicables. Las evaluaciones también deberán contemplar los aspectos económicos involucrados, siendo de particular interés visibilizar la movilización de recursos generada a partir de nuestras intervenciones.

“

Evaluar el costo de los programas de salud pública, con respecto a los beneficios generados, brinda información importante para tomar decisiones y planificar acciones dentro de un sistema de salud. Sin embargo, en la implementación de programas o proyectos de colaboración público-privada, era difícil evaluar la contribución de cada socio e interpretar el beneficio de este tipo de colaboraciones.

”

**Mariano Mazzei,**  
Gerente de Administración de  
Mundo Sano



Con este objetivo, desarrollamos una herramienta útil y amigable que contó con el asesoramiento de EY-Parthenon: un dashboard con contenido y métricas para fortalecer la medición, visibilidad y comunicación de los proyectos implementados en terreno.

La herramienta fue aplicada para el **Programa de abordaje epidemiológico integral de COVID-19**, en San Antonio de Areco.

### Resultados:

- Permitió reflejar la movilización de recursos en el marco de un abordaje para el manejo de la pandemia.

- En lo epidemiológico, se observaron indicadores significativamente mejores a los correspondientes a la Región Sanitaria IV, la provincia de Buenos Aires y el país en su conjunto.

- En lo económico, la herramienta reveló que los recursos para el Municipio representaron el 83% del gasto total; principalmente en recursos humanos. Por otra parte, el aporte privado se centró en bienes e insumos, complementando y potenciando así la estructura de salud preexistente.

- Esta cooperación público-privada fue mucho más allá de la suma de recursos económicos, destacándose muy especialmente una dinámica de trabajo compartida para la revisión y mejora permanente de las acciones a implementar en cada etapa de la pandemia, permitiendo lograr los resultados epidemiológicos antes mencionados.

La herramienta puso a disposición, de manera clara y detallada, información relevante sobre costos y métricas de resultados, lo cual facilitó un análisis de los aspectos más relevantes de esta intervención.



## Difusión

Una manera de contribuir a mejorar la calidad de vida de las poblaciones afectadas por las enfermedades desatendidas es posicionándolas dentro de la agenda pública. Por eso, realizamos contenido multiplataforma que nos permite visibilizar la enfermedad, mostrar nuestro trabajo en terreno y las comunidades a las que nos dirigimos.

### Documental "Construir Salud con la Comunidad".

En 2022, registramos nuestro programa de Mejoramiento Sanitario de Viviendas Rurales con participación comunitaria "Construir Salud con la Comunidad", que implementamos de manera ininterrumpida hace 17 años en parajes cercanos a la ciudad de Añatuya, Santiago del Estero.



> <https://www.youtube.com/watch?v=vkVsJwIP4sQ>



### Cápsulas testimoniales de pacientes.

Para contribuir con el objetivo de visibilizar la problemática de salud pública que existe sobre la enfermedad de Chagas en nuestro país, retratamos tres testimonios en primera persona de mujeres para el día de "Una Argentina Sin Chagas" sobre el diagnóstico y tratamiento de la enfermedad.



### Mundo Sano en 5'. Nueva temporada

Con el objetivo de continuar divulgando información relevante a través de diferentes plataformas y formatos, lanzamos la segunda temporada de nuestro canal de podcast, "Mundo Sano en 5'", en Spotify. Esta herramienta nos permite crear contenidos para alcanzar mayor cantidad de usuarios y generar una interacción directa con las audiencias, quienes pueden acceder en cualquier momento.

Esta segunda temporada comprende **9 episodios**. Con destacados referentes de las enfermedades desatendidas (#NTDs) y una media de **208 reproducciones mensuales**, logramos estar entre el 15% de los podcasts de salud más compartidos en todo el mundo:

• "La tecnología espacial al servicio de la salud humana", **Marcelo Scavuzzo**, Director del Instituto de Altos Estudios Espaciales Mario Gülich.

• "Conocé Prevención en Acción: Nuestro proyecto educativo", **Carolina López Ferloni**, Responsable del área de Comunidad de Mundo Sano.

• "Curso Internacional de Posgrado sobre la Enfermedad de Chagas", **Marcelo Rodríguez Fermepin**, Miembro del Consejo Directivo de la Facultad de Farmacia y Bioquímica de la UBA.

• "¿Cómo podemos prevenir el Dengue?", **Tomás Orduna**, Jefe del Servicio de Patologías Regionales y Medicina Tropical del Hospital Muñiz.

• "Modelo de abordaje integral de COVID-19", **Francisco Ratto**, Intendente de San Antonio de Areco.

• "Hacia la interrupción del Chagas Congénito", **Sandra Seu**, Coordinadora del Proyecto Chagas Lamp y Directora General de Enfermedades Transmisibles por Vectores Ningún Bebé con Chagas.

• "Campaña Ningún bebé con Chagas", **Marcelo Abril**, Director Ejecutivo de Fundación Mundo Sano.

• "Enfermedades Desatendidas", **Dra. Silvia Gold**, Presidente de Fundación Mundo Sano.

> <https://open.spotify.com/show/zhV7FACjiOQnaoltgTJNM>



## Premiaciones y Distinciones



### Premios ABC Salud

ESPAÑA

En su XII Edición, **Mejor Fundación** por contribuir a la investigación en terreno sobre políticas públicas.



### IPRA Golden World Awards

INGLATERRA

**Categoría Relaciones con la Comunidad.** Programa "Mejoramiento Sanitario de Viviendas Rurales con Participación Comunitaria".



### Stevie International Awards.

ESTADOS UNIDOS

**Galardón Plata** en la categoría Programa de Responsabilidad Social Corporativa del Año, Proyecto Educativo "Prevención en Acción: Recursos pedagógicos para un Mundo Sano".



### Premios Conciencia.

ARGENTINA

**Mención de Honor** por el Programa Prevención en acción: Recursos Pedagógicos para un Mundo Sano.



### Premio Anthem.

ESTADOS UNIDOS

**Galardón Plata** en la categoría Salud por el proyecto "Unidos por la Salud Materno Infantil en la Triple Frontera del Chaco Americano

- Actividades de divulgación comunitaria - Categorías de compromiso con la comunidad.

## DISTINCIÓN DEL FORO ECUMÉNICO SOCIAL A LA DRA. **SILVIA GOLD**

por su trayectoria y labor al frente de la **Fundación Mundo Sano.**

El Foro Ecuménico Social es una organización sin ánimo de lucro fundada en la Argentina para impulsar y difundir conceptos y acciones de responsabilidad social de empresas, ONG y personas, rescatar valores fundamentales y resaltar la importancia de las organizaciones de la sociedad civil y de los empresarios en la transformación económica y social de los países.



**300 personas** colmaron la Sala Piazzolla del Centro Cultural Borges en la entrega de la distinción.

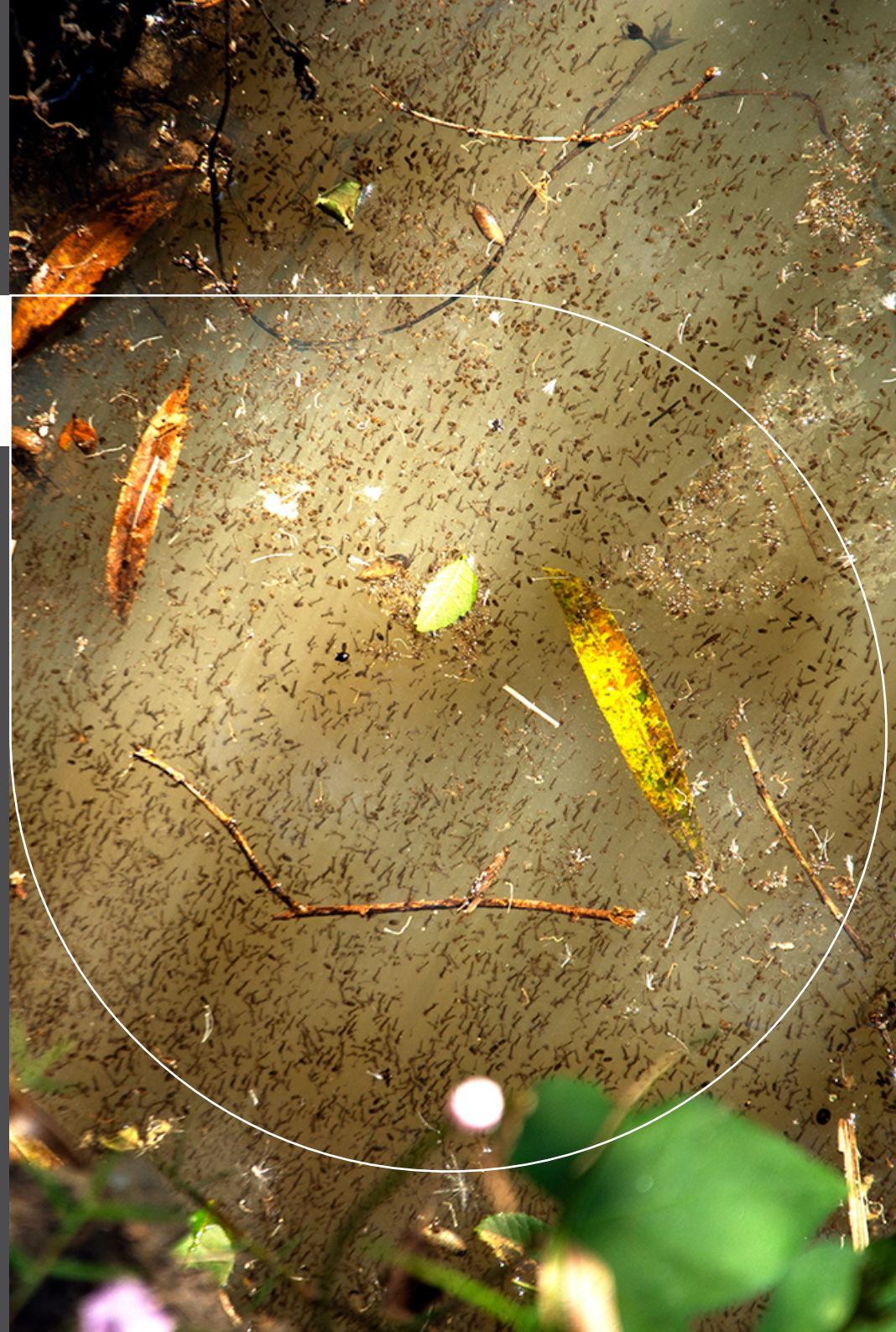


# Tabla Contenidos Gri

# 6

Reporte de  
Sustentabilidad  
2022

Mundo Sano



## Índice de contenidos GRI 2021

<b>Declaración de uso</b>	Fundación Mundo Sano ha elaborado el informe REFERENCIADO a los Estándares GRI para el periodo comprendido entre el 1ro de enero de 2022 al 31 de diciembre de 2022.
<b>GRI 1 usado</b>	GRI 1: Fundamentos 2021
<b>Estándares Sectoriales GRI aplicables</b>	Suplemento sectorial para organizaciones no gubernamentales (NGO GRI G4)

ESTÁNDAR GRI	CONTENIDO	N° PÁGINA / RESPUESTA
<b>G2: CONTENIDOS GENERALES</b>		
<b>GRI 2:</b> Contenidos Generales 2021	<b>1. LA ORGANIZACIÓN Y SUS PRÁCTICAS DE PRESENTACIÓN DE INFORMES</b>	
	2-1. Detalles organizacionales	6, 10, 26
	2-2. Entidades incluidas en la presentación de informes de sostenibilidad	17, 26
	2-3. Periodo objeto del informe, frecuencia y punto de contacto	17
	<b>2. ACTIVIDADES Y TRABAJADORES</b>	
	2-6. Actividades, cadena de valor y otras relaciones comerciales	8, 9, 31
	2-7. Empleados	27-29
	2-8. Trabajadores que no son empleados	27
	<b>3. GOBERNANZA</b>	
	2-9. Estructura de gobernanza y composición	26
	2-11. Presidente del máximo órgano de gobierno	26
	2-12. Función del máximo órgano de gobierno en la supervisión de la gestión de los impactos	20, 26
	2-13. Delegación de la responsabilidad de gestión de los impactos	20, 26
	2-14. Función del máximo órgano de gobierno en la presentación de informes de sostenibilidad	20, 26
	<b>4. ESTRATEGIAS, POLÍTICAS Y PRÁCTICAS</b>	
	2-22. Declaración sobre la estrategia de desarrollo sostenible	20, 22, 23
	2-27. Cumplimiento de la legislación y las normativas	26
	2-28. Afiliación a asociaciones	8-ene
	<b>5. PARTICIPACION DE LOS GRUPOS DE INTERÉS</b>	
	2-29. Enfoque para la participación de los grupos de interés	17, 18
2-30. Convenios de negociación colectiva	30	

ESTÁNDAR GRI	CONTENIDO	N° PÁGINA / RESPUESTA
<b>G3: TEMAS MATERIALES</b>		
<b>GRI 3:</b> Temas Materiales 2021	<b>3-1.</b> Proceso de determinación de los temas materiales	20, 21
	<b>3-2.</b> Lista de temas materiales	20, 21
<b>TEMAS ECONÓMICOS</b>		
<b>Desempeño económico</b>		
<b>GRI 3:</b> Temas materiales 2021	<b>3-3.</b> Gestión de los temas materiales	34
<b>GRI 201:</b> Desempeño Económico 2016	<b>201-4</b> Asistencia financiera recibida del gobierno	No recibimos asistencia financiera significativa del gobierno durante el periodo objeto del informe.
<b>Anticorrupción</b>		
<b>GRI 3:</b> Temas materiales 2021	<b>3-3.</b> Gestión de los temas materiales	
<b>GRI 205:</b> Anticorrupción 2016	<b>205-3</b> Casos de corrupción confirmados y medidas tomadas	En 2022 no registramos ningún caso sospechoso de corrupción, mal desempeño ético ni conductas ilegales que afecten la integridad de nuestra organización.
<b>INDICADORES SUPLEMENTO SECTORIAL PARA ORGANIZACIONES NO GUBERNAMENTALES</b>		
<b>NGO7:</b> Asignación de recursos		32
<b>NGO8:</b> Recaudación ética de los fondos: fuentes de financiamiento por categorías y detalle de los 5 donantes más importantes con el detalle monetario de su contribución		32
<b>NGO10:</b> Cumplimiento de las normas para las prácticas de recaudación de fondos y comunicaciones de marketing		33
<b>TEMAS AMBIENTALES</b>		
<b>Biodiversidad</b>		
<b>GRI 3:</b> Temas materiales 2021	<b>3-3.</b> Gestión de los temas materiales	31
<b>GRI 304:</b> Biodiversidad 2016	<b>304-2</b> Impactos significativos de las actividades, los productos y los servicios en la biodiversidad	31

ESTÁNDAR GRI	CONTENIDO	N° PÁGINA / RESPUESTA
<b>TEMAS AMBIENTALES</b>		
<b>Residuos</b>		
GRI 3: Temas materiales 2021	3-3. Gestión de los temas materiales	31
GRI 306: Residuos 2020	306-1 Generación de residuos e impactos significativos relacionados con los residuos	31
	306-2 Gestión de impactos significativos relacionados con los residuos	31
<b>TEMAS SOCIALES</b>		
<b>Empleo</b>		
GRI 3: Temas materiales 2021	3-3. Gestión de los temas materiales	27
GRI 401: Empleo 2016	401-1 Nuevas contrataciones de empleados y rotación de personal	29
<b>Salud y seguridad de los trabajadores</b>		
GRI 3: Temas materiales 2021	3-3. Gestión de los temas materiales	30
GRI 403: Salud y Seguridad en el trabajo 2018	403-6 Fomento de la salud de los trabajadores	30
	403-9 Lesiones por accidente laboral	30
<b>Formación y enseñanza</b>		
GRI 3: Temas materiales 2021	3-3. Gestión de los temas materiales	30
GRI 404: Formación y enseñanza 2016	404-1 Media de horas de formación al año por empleado	30
	404-2 Programas para mejorar las aptitudes de los empleados y programas de ayuda a la transición	30
<b>Diversidad e igualdad de oportunidades</b>		
GRI 3: Temas materiales 2021	3-3. Gestión de los temas materiales	27
GRI 405: Diversidad e igualdad de oportunidades 2016	405-1 Diversidad en órganos de gobierno y empleados	29
<b>INDICADORES SUPLEMENTO SECTORIAL PARA ORGANIZACIONES NO GUBERNAMENTALES</b>		
NGO9: Mecanismos de retroalimentación y reclamos de la fuerza laboral. Mecanismos de resolución		30

ESTÁNDAR GRI	CONTENIDO	N° PÁGINA / RESPUESTA
<b>TEMAS SOCIALES</b>		
<b>Comunidades locales</b>		
<b>GRI 3:</b> Temas materiales 2021	<b>3-3.</b> Gestión de los temas materiales	37
<b>GRI 413:</b> Comunidades locales 2016	<b>413-1</b> Operaciones con participación de la comunidad local, evaluaciones del impacto y programas de desarrollo	Capítulo 4
	<b>413-2</b> Operaciones con impactos negativos significativos –reales o potenciales– en las comunidades locales	No se registraron impactos negativos en nuestras operaciones.
<b>INDICADORES SUPLEMENTO SECTORIAL PARA ORGANIZACIONES NO GUBERNAMENTALES</b>		
<b>NGO1:</b> Compromiso de los grupos de interés: Procedimiento de participación de los grupos de interés en el diseño, implementación, seguimiento y evaluación de políticas y programas		17, 18, 38-49, 53-55, 57, 59-67
<b>NGO2:</b> Mecanismos de retroalimentación y quejas relacionados con políticas y programas		Si bien no contamos con un sistema formal de quejas, nuestro abordaje comunitario, participativo y de escucha activa nos involucra directamente con los beneficiarios, y es a través de su feedback como nosotros mejoramos cada una de nuestras acciones, proyectos y programas. En 2022 no se han registrado denuncias sobre vulneración de derechos de ninguna de nuestras partes interesadas.
<b>NGO3:</b> Sistema de monitoreo, evaluación y aprendizaje de los programas (medición de efectividad). Forma de comunicación de cambios de los programas		38-49, 53-55, 57, 58, 64-67
<b>NGO4:</b> Medidas para integrar el género y diversidad en el diseño e implementación de los programas, ciclo de monitoreo, evaluación y aprendizaje		38-45, 47-49
<b>NGO5:</b> Conciencia Pública: Procesos para formular, implementar y cambiar las posiciones de la organización con respecto a temáticas públicas		11, 38-49, 58-65
<b>NGO6:</b> Procesos a considerar y coordinar con las actividades de otros actores		38-49, 53-55, 57-67
<b>Políticas Públicas</b>		
<b>GRI 3:</b> Temas materiales 2021	<b>3-3.</b> Gestión de los temas materiales	38
<b>GRI 415:</b> Política pública 2016	<b>415-1</b> Contribución a partidos y/o representantes políticos	No realizamos contribuciones económicas directas a partidos y/o representantes políticos



## Para encontrarnos y comunicarnos

GRI  
102-53

El presente **Reporte de Sustentabilidad 2022** se encuentra disponible en el sitio web: [www.mundosano.org](http://www.mundosano.org)


Sus comentarios y sugerencias sobre nuestro **Reporte de Sustentabilidad 2022** nos ayudan a seguir mejorando.

Este canal representa una oportunidad para conocer su opinión respecto al desempeño de la Fundación en sus temas materiales, y también sus expectativas para el próximo reporte.


Por eso, le solicitamos su colaboración completando este formulario: [Acceso directo a la Encuesta](#)


### Contacto


 [FundacionMundoSano](#)

 [MundoSano](#)

 [mundo\\_sano\\_](#)

 [Fundacion Mundo Sano](#)

 [Fundacion MundoSano](#)

 [Mundo Sano en 5'](#)



## Reporte de Sustentabilidad 2022

### COORDINACIÓN GENERAL

**Marcelo Abril**  
Director Ejecutivo

**Andrea Gómez Bravo**  
Gerente de Gestión

**Mariano Mazzei**  
Gerente de Administración

**Mariana Porta**  
Gerente de Comunicaciones

**Dellacasa & Castillo**  
Asesoramiento Técnico

**Cristina Melo**  
Diagramación y Diseño

**Fundación Mundo Sano**  
Archivo Fotográfico